

Анализ детского дорожно-транспортного травматизма на территории региона за январь-декабрь 2023 года.

За период январь-декабрь 2023 года на дорогах Рязанской области зарегистрировано 1497 (1374; +9,0%)¹ дорожно-транспортных происшествий, в которых 166 (197; -15,7%) человек погибли и 2046 (1847; +10,8%) – получили травмы различной степени тяжести. Тяжесть последствий ДТП составила 7,5 погибших на 100 пострадавших (9,6).

За рассматриваемый период 2023 года на дорогах Рязанской области зарегистрировано 279 (211; +32,2%) дорожно-транспортных происшествий с участием несовершеннолетних в возрасте до 18 лет, в которых 6 (10; -40,0%) детей и подростков погибли и 320 (232; +37,9%) – получили травмы. Доля происшествий с участием несовершеннолетних составила 18,6% (15,4%) от общего числа происшествий.

При ретроспективном анализе динамики основных показателей аварийности с участием несовершеннолетних, установлена тенденция роста числа происшествий и раненых детей по итогам 2022 и 2023 годов (рис. 1.1). Рассматриваемые показатели практически достигли значений 2019 года.

Вместе с тем, имеется тенденция снижения числа погибших несовершеннолетних с 2019 года (14 человек) по 2023 год (6 человек).

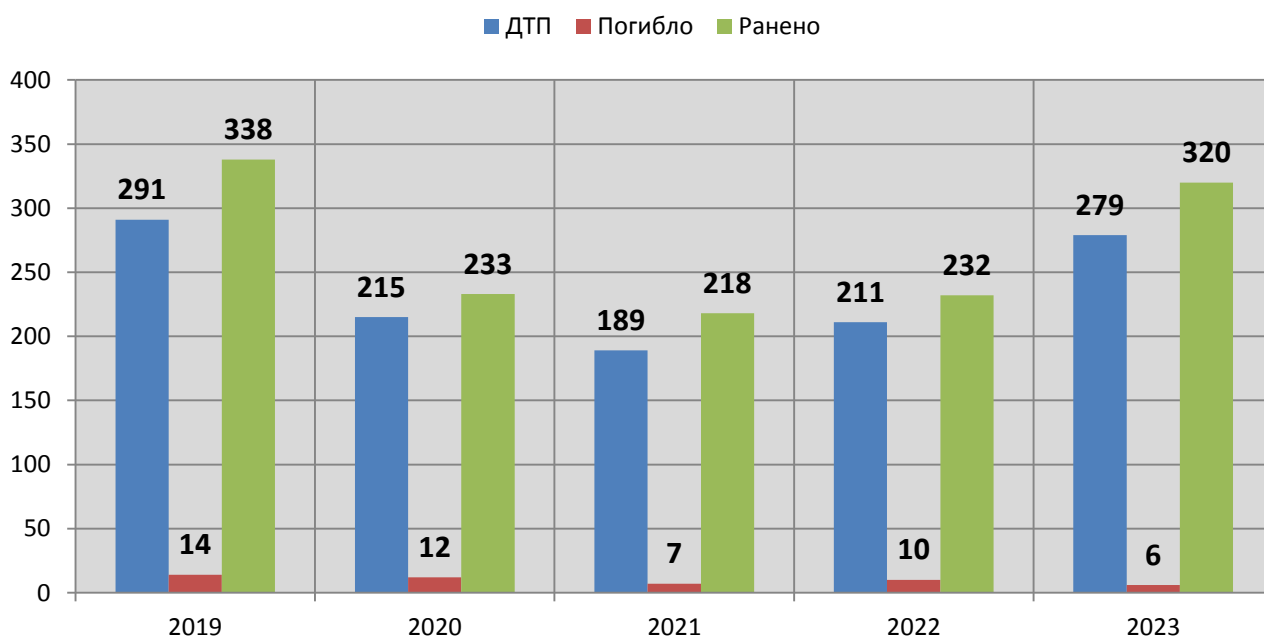


Рис.1.1. Динамика основных показателей аварийности с участием несовершеннолетних в период с 2019 по 2023 год.

Рассматривая динамику происшествий с участием несовершеннолетних, в зависимости от месяца регистрации, следует отметить, что в истекшем периоде 2023 года показатели аварийности в рассматриваемых происшествиях имеют, в целом, общую для последних 5 лет динамику.

¹ «Здесь и далее - указывается абсолютное значение аналогичного периода прошлого года и процент увеличения (снижения) показателя к прошлому году»

Период январь – февраль характеризовался снижением числа происшествий с участием несовершеннолетних (рис. 1.2) с 13 до 7 ДТП. В период с марта по июль отмечен рост рассматриваемых происшествий с 6 до 43 ДТП. С июня по сентябрь отмечается наиболее аварийно опасный для несовершеннолетних период. В указанные 4 месяца зарегистрировано 151 из 279 ДТП, или 54,1% от общего числа (ср. значение 37,8 ежемесячно), а так же зарегистрировано 5 из 6 (83,3%) случаев гибели несовершеннолетних.

Сентябрь-декабрь 2023 года характеризовался устойчивой тенденцией снижения числа рассматриваемых происшествий с 31 до 13 ДТП.

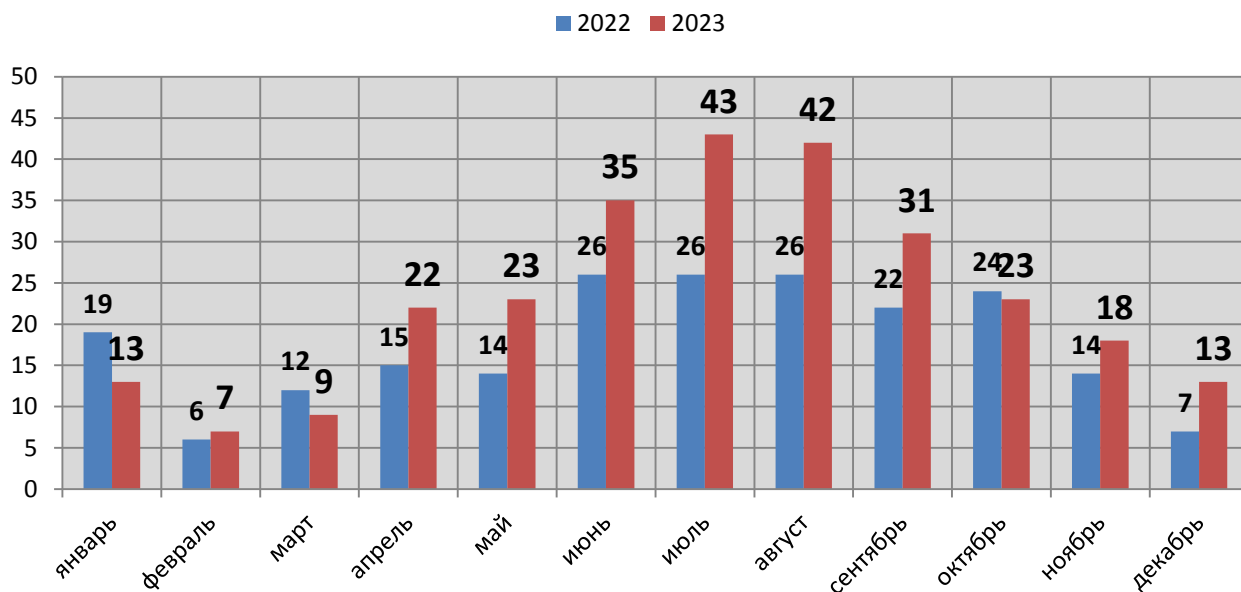


Рис.1.2. Динамика числа ДТП с участием несовершеннолетних по месяцам за период январь-декабрь 2023г. в сравнении с 2022г.

Рост числа происшествий по итогам 2023 года в сравнении с аналогичным периодом 2022 года отмечен на территории ответственности отдельного СБ ДПС Госавтоинспекции с 96 до 134, или +39,6%, отделения Госавтоинспекции МОМВД России «Касимовский» с 9 до 11, или +22,2%, отделения Госавтоинспекции ОМВД России по Клепиковскому району с 5 до 8, или +60,0%, отделения Госавтоинспекции МОМВД России «Михайловский» с 7 до 10, или +42,9%, отделения Госавтоинспекции МОМВД России «Рязский» с 8 до 12, или +50,0%, отделения Госавтоинспекции ОМВД России по Рязанскому району с 18 до 29, или +61,1%, отделения Госавтоинспекции МОМВД России «Сараевский» с 2 до 6, или +200,0%, отделения Госавтоинспекции МОМВД России «Скопинский» с 12 до 19, или +58,3% и отделения Госавтоинспекции ОМВД России по Спасскому району с 3 до 10, или +233,3%.

Факты гибели несовершеннолетних участников дорожного движения отмечены на территории ответственности отдельного СБ ДПС Госавтоинспекции (1), отделения Госавтоинспекции ОМВД России по Клепиковскому району (1), отделения Госавтоинспекции МОМВД России «Михайловский» (1), отделения Госавтоинспекции МОМВД России «Рязский» (1), отделения Госавтоинспекции ОМВД России по Рязанскому району (1) и отделения Госавтоинспекции МОМВД России «Скопинский» (1).

Чаще всего за рассматриваемый период 2023 года несовершеннолетние чаще всего становились участниками ДТП в качестве пассажиров транспортных средств – 134 случая, реже водителями – 80 случаев, пешеходами – 72 случая и велосипедистами – 25 случаев (рис.1.3).

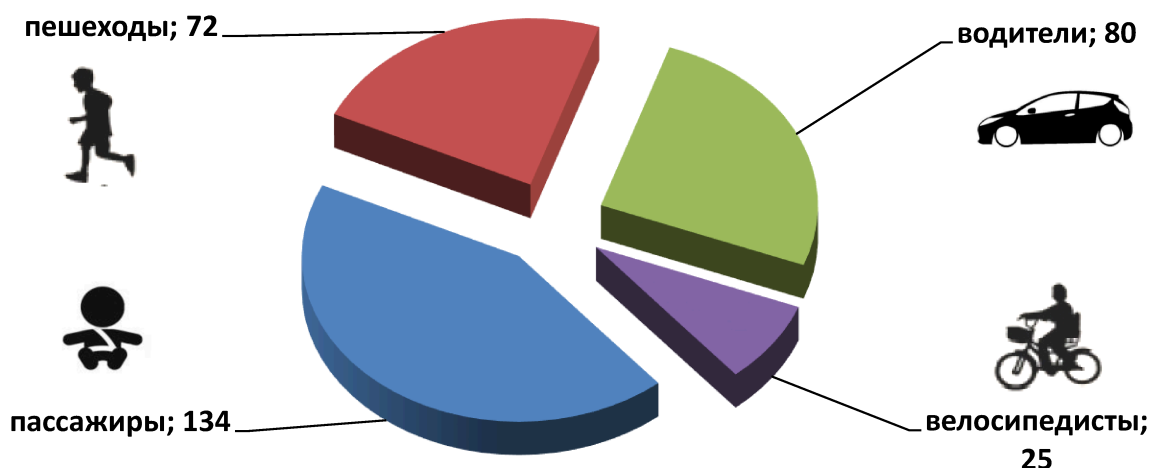


Рисунок 1.3 Число ДТП с участием несовершеннолетних (до 18 лет) за январь-декабрь 2023 года по основным категориям.

С участием **детей-пассажиров** зарегистрировано 134 (119; +12,6%) ДТП, в результате которых 5 (6; -16,7%) детей и подростков погибли и 155 (136; +14,0%) – получили травмы.

Рост числа ДТП рассматриваемой категории отмечен на территории ответственности отдельного СБ ДПС Госавтоинспекции с 52 до 54, или +3,8%, отделения Госавтоинспекции МОМВД России «Михайловский» с 5 до 8, или +60,0%, отделения Госавтоинспекции МОМВД России «Рязжский» с 4 до 6, или +50,0%, отделения Госавтоинспекции ОМВД России по Рязанскому району 12 до 22, или +83,3%, отделения Госавтоинспекции МОМВД России «Сараевский» с 0 до 1, отделения Госавтоинспекции МОМВД России «Скопинский» с 7 до 10, или +42,9%, отделения Госавтоинспекции ОМВД России по Спасскому району с 1 до 2, или +100,0% и отделения Госавтоинспекции МОМВД России «Шацкий» с 8 до 9, или +12,5%.

Факты гибели несовершеннолетних зарегистрированы на территории ответственности отдельного СБ ДПС Госавтоинспекции (1), отделения Госавтоинспекции МОМВД России «Михайловский» (1), отделения Госавтоинспекции МОМВД России «Рязжский» (1), отделения Госавтоинспекции ОМВД России по Рязанскому району (1) и отделения Госавтоинспекции МОМВД России «Скопинский» (1).

При анализе динамики аварийности в ДТП с участием несовершеннолетних пассажиров установлено, что наиболее аварийно опасным стал период с июня по октябрь – 87 ДТП (или 64,9% от общ числа рассматриваемых), в которых 5 детей погибли и 96 – получили травмы (рис. 2.1).

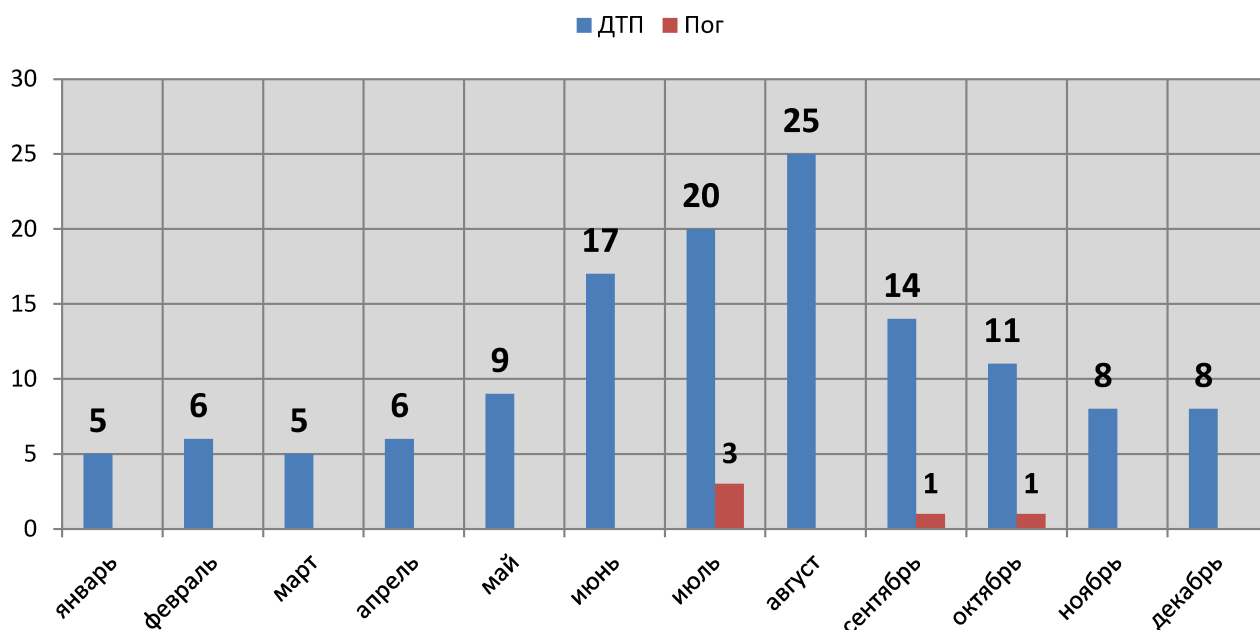


Рисунок 2.1 Динамика показателей аварийности в ДТП с участием несовершеннолетних пассажиров (до 18 лет) за январь-декабрь 2023 г.

Наиболее аварийными днями недели стали понедельник (23 ДТП, 1 погиб, 31 ранен), вторник (23 ДТП, 2 погибли, 24 ранено), суббота (28 ДТП, 1 погиб, 29 ранено) и воскресенье (24 ДТП, 28 ранено) (рис. 2.2).

Реже происшествия рассматриваемой группы регистрировались в среду (11 ДТП, 11 ранено), четверг (11 ДТП, 1 погиб, 14 ранено) и пятницу (14 ДТП, 18 ранено).

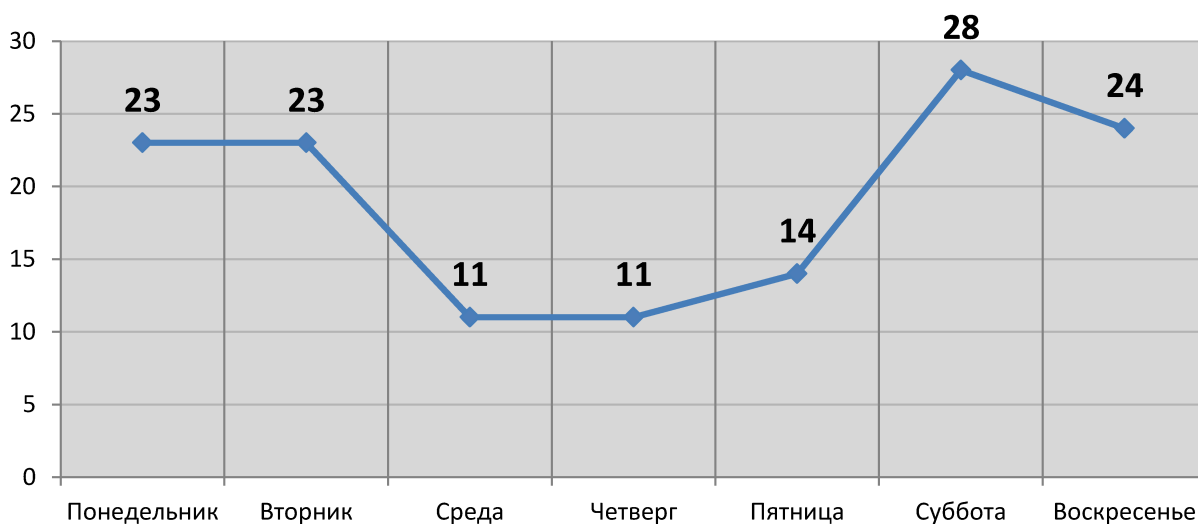


Рисунок 2.2 Распределение числа ДТП с участием несовершеннолетних пассажиров (до 18 лет) по дням недели за январь-декабрь 2023 года.

Наиболее аварийным временем суток стал период с 16.00 до 22.00, в этот период зарегистрировано 43,3% от всех рассматриваемых происшествий (58 ДТП, 2 погибли, 69 ранено) (рис. 2.3). Дополнительно пики аварийности

фиксировались в периоды с 07.00 до 08.00 (11 ДТП, 15 ранено) и с 12.00 до 13.00 (14 ДТП, 14 ранено).

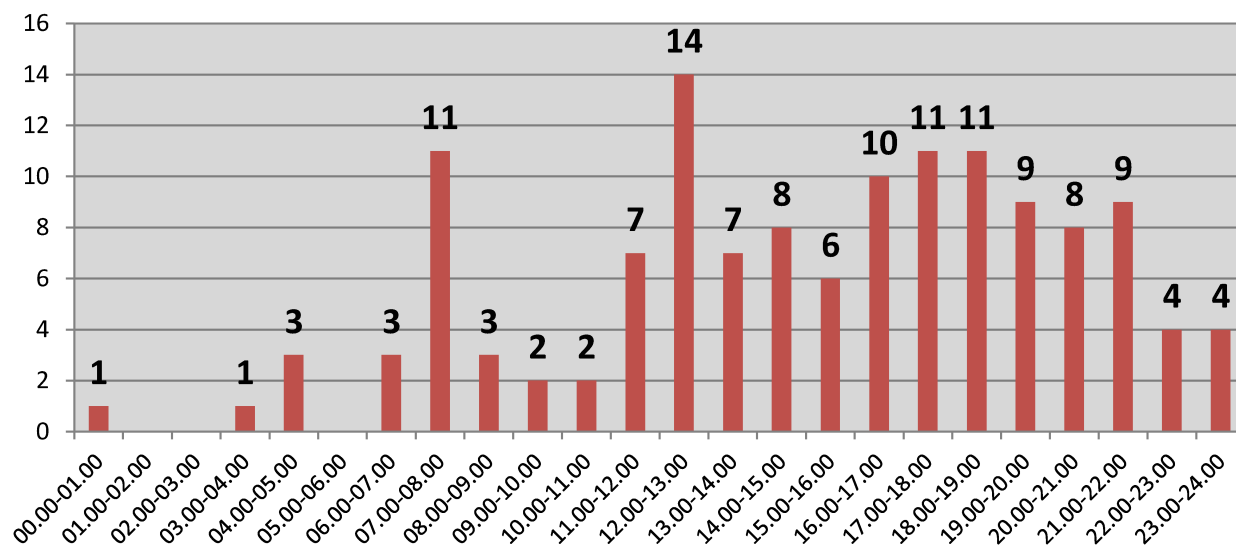


Рисунок 2.3 Распределение числа ДТП с участием несовершеннолетних пассажиров (до 18 лет) по времени суток за январь-декабрь 2023 года.

Рассматривая места совершения ДТП указанной группы, следует отметить, что в населенных пунктах различного статуса зарегистрировано 81 ДТП (60,4% от общего числа происшествий с участием несовершеннолетних пассажиров), на автодорогах вне населенных пунктов – 53 ДТП (39,6%).

Однако, степень тяжести последствий вне населенных пунктов выше – 3 ребенка погибли и 67 – получил травмы (4,3 погибших на 100 пострадавших), в населенных пунктах – 2 ребенка погибли и 88 – получили травмы (2,2 погибших на 100 пострадавших).

Учитывая различия объективные различия в способах организации дорожного движения, обустройства улично-дорожной сети, скоростных режимов и иных факторов оказывающих влияние на состояние аварийности с участием несовершеннолетних пассажиров в зависимости от регистрации происшествий в черте населенных пунктов и вне таковых, дальнейший анализ рассматриваемых происшествий целесообразно проводить в зависимости от места регистрации происшествий для более детальной оценки обстоятельств.

Участки автодорог вне населенных пунктов.

При анализе динамики аварийности в ДТП, зарегистрированных *вне границ населенных пунктов*², с участием несовершеннолетних пассажиров установлено, что наиболее аварийно опасным стал летний период с июня по август – 27 ДТП, 2 погибли, 31 получил травмы (рис. 2.4).

Так же пик аварийности отмечен в ноябре 2023 года – 6 ДТП, 6 ранено.

² Далее – «вне НП».

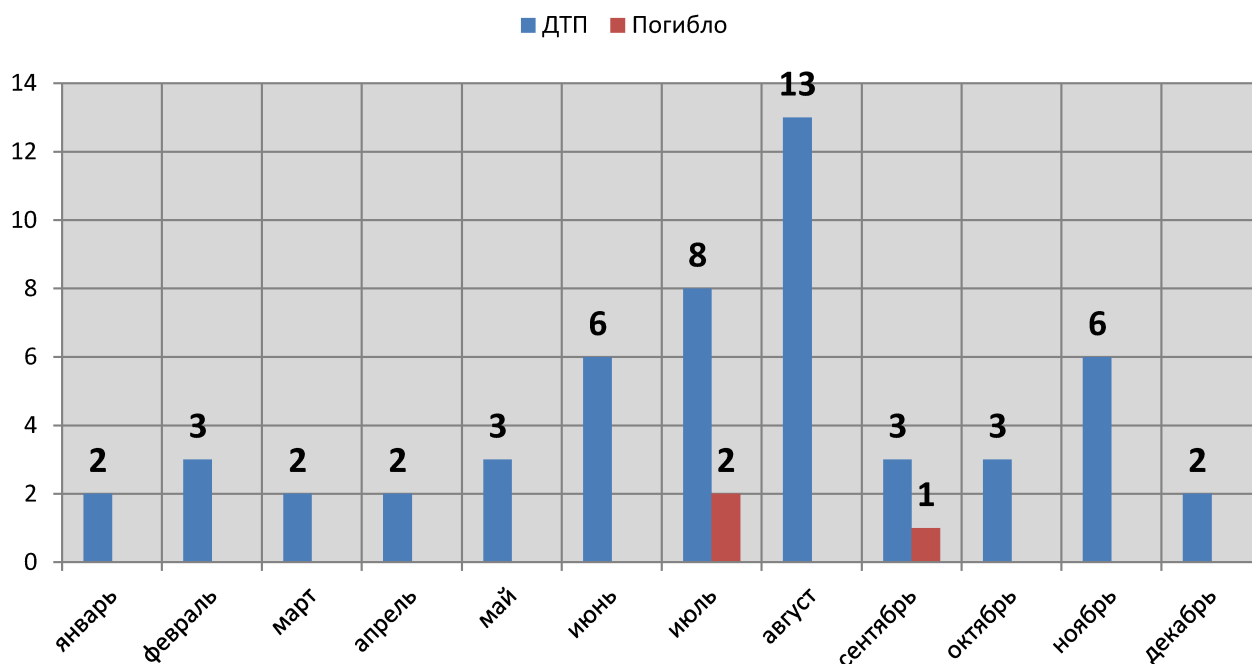


Рисунок 2.4 Динамика числа ДТП с участием несовершеннолетних пассажиров (до 18 лет) зарегистрированных вне населенных пунктов за январь-декабрь 2023 года.

Наиболее аварийными днями недели стали суббота (10 ДТП, 10 ранено) и воскресенье (13 ДТП, 17 ранено) (рис. 2.5).

Реже происшествия рассматриваемой группы регистрировались в понедельник (6 ДТП, 1 погиб, 10 ранено), вторник (8 ДТП, 1 погиб, 9 ранено), четверг (7 ДТП, 1 погиб, 10 ранено) и пятницу (6 ДТП, 8 ранено).

Наименее аварийным днем стала среда – 3 ДТП, 3 ранено.

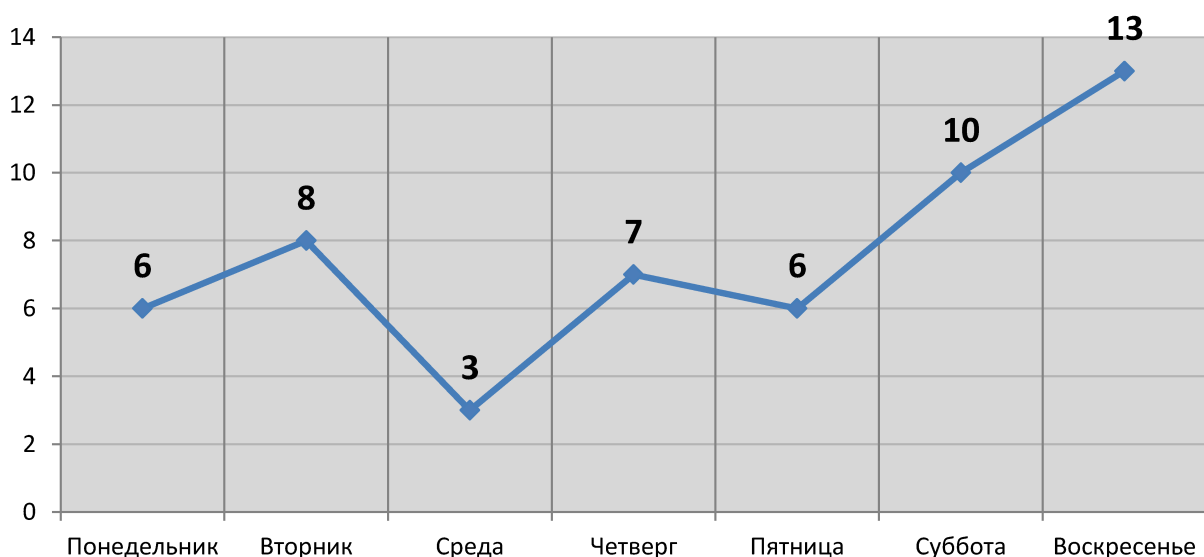


Рисунок 2.5 Распределение числа ДТП с участием несовершеннолетних пассажиров (до 18 лет) зарегистрированных вне населенных пунктов по дням недели за январь-декабрь 2023 года.

Наиболее аварийным временем суток стали периоды с 07.00 до 08.00 (6 ДТП, 10 ранено), с 11.00 до 12.00 (6 ДТП, 9 ранено), с 14.00 до 15.00 (5 ДТП, 5 ранено) и с 18.00 до 22.00 (15 ДТП, 2 погибли, 18 ранено) (рис. 2.6).

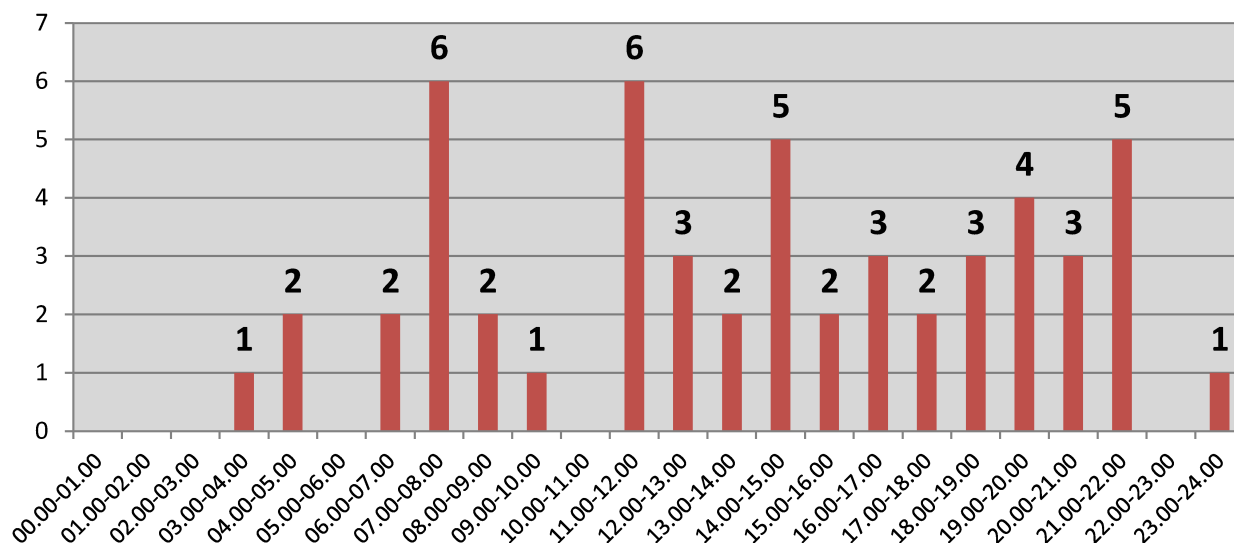


Рисунок 2.6 Распределение числа ДТП с участием несовершеннолетних пассажиров (до 18 лет) зарегистрированных вне населенных пунктов по времени суток за январь-декабрь 2023 года.

Рассматривая статус автодорог, на которых зарегистрированы происшествия рассматриваемой группы, установлено, что по итогам 2023 года большинство рассматриваемых происшествий имело место на участках региональных и межмуниципальных автодорог (30 ДТП, 2 погибли, 39 ранено), реже происшествия регистрировались на участках ФАД (23 ДТП, 1 погиб, 28 ранено).

Дороги регионального и межмуниципального значения.

На рассматриваемых участках вне населенных пунктов по итогам 2023 года зарегистрировано 30 (18; +66,7%) ДТП, в которых 2 (2; стаб.) ребенка погибли и 39 (21; +85,7%) – получили травмы.

Наиболее аварийными автодорогами стали:

- «Рязань-Пронск-Скопин» – 6 (2; +200,0%) ДТП, 1 (0) ребенок погиб, 7 (2; +250,0%) ранено;
- «Рязань-Ряжск-Ал.Невский-Данков-Ефремов» – 5 (2; +150,0%) ДТП, 7 (2; +250,0%) ранено;
- «Шацк-Сасово-Касимов» – 4 (1; +300,0%) ДТП, 4 (2; +100,0%) ранено;
- «Москва-Егорьевск-Тума-Касимов» – 4 (1; +300,0%) ДТП, 8 (1; +700,0%) ранено;
- «Михайлов-Скопин-Милославское» – 3 (0) ДТП, 1 ребенок погиб, 5 ранено.

Отдельно следует рассмотреть автодорогу «Рязань-Пронск-Скопин».

Помимо значительного роста показателей аварийности в происшествиях с несовершеннолетними пассажирами, по итогам 2023 года, места регистрации ДТП локализовались на участке с 22км. 400м. по 29км. 400м. проходящим по территории Рязанского района (5 ДТП, 1 ребенок погиб, 6 несовершеннолетних травмированы) (таблица. 2.1).

Район	Автодорога	Км	М	Пог дет	Ран дет
Рязанский район	Рязань-Пронск-Скопин	22	400	-	1
Рязанский район	Рязань-Пронск-Скопин	22	425	-	1
Рязанский район	Рязань-Пронск-Скопин	26	550	-	2
Рязанский район	Рязань-Пронск-Скопин	27	575	1	-
Рязанский район	Рязань-Пронск-Скопин	29	400	-	2

Таблица 2.1 Состояние аварийности в ДТП с участием несовершеннолетних пассажиров (до 18 лет) зарегистрированных вне населенных пунктов на участке автодороги «Рязань-Пронск-Скопин» за январь-декабрь 2023 года.

Следует отметить, что происшествий с участием детей-пассажиров, зарегистрированных на участках региональных и межмуниципальных автодорог в местах концентрации ДТП за 2023 год не зарегистрировано.

Вместе с тем, 5 происшествий с участием детей-пассажиров имели место в местах предконцентрации ДТП, сформировавшихся по итогам 2023 года.

К подобным участкам относятся:

1. автодорога «Рязань-Пронск-Скопин»:

- 22км. 400м. и 22км. 450м. (место предконцентрации №24 с 22км. 400м по 23км. 210м.);

- 27км. 575м. (место предконцентрации №49 с 27км. 575м по 27км. 993м.);

2. автодорога «Рязань-Ряжск-Ал.Невский-Данков-Ефремов»:

- 16км. 800м. (место предконцентрации №73 с 16км. 800м по 17км. 500м.);

- 60км. 300м. (место предконцентрации №34 с 59км. 700м по 60км. 500м.).

Дороги федерального значения.

На рассматриваемых участках вне населенных пунктов зарегистрировано 23 (30; -23,3%) ДТП, в которых 1 (4; -75,0%) несовершеннолетний пассажир погиб и 28 (34; -17,6%) – получили травмы. Тяжесть последствий составила 3,5 (10,5%) погибших на 100 пострадавших.

Наиболее аварийно опасными за истекший период стали участки:

- Р132 «Золотое кольцо» – 10 (12; -16,7%) ДТП, 13 (14; -7,1%) ранено, погибших – нет (1);

- М5 «Урал» – 7 (10; -30,0%) ДТП, 8 ранено (14; -42,9%);

- Р22 «Каспий» – 6 (8; -25,0%) ДТП, 1 (3; -66,7%) погиб, 7 (6; +16,7%) ранено.

Следует отметить, что 6 происшествий с участием детей-пассажиров, зарегистрированных на участках ФАД, имели место в местах концентрации ДТП, сформировавшихся по итогам 2023 года.

К подобным участкам относятся:

1. ФАД М5 «Урал»:

- 177км. 450м. (место концентрации со 177км. 200м по 177км. 450м.);

- 288км. 620м. (место концентрации с 288км. 620м по 288км. 950м.);

2. ФАД Р-22 «Каспий»:

- 297км. 316м. (место концентрации с 297км. 316м по 297км. 700м.);

3. Р132 «Золотое Кольцо»:

- 511км. 600м. и 512км. 200м. (место концентрации с 511км. 600м по 512км. 380м.);

- 535км. 100м. (место концентрации с 534км. 450м по 535км. 100м.).

В местах предконцентрации ДТП по итогам 2023 года зарегистрировано 5 происшествий с участием несовершеннолетних пассажиров.

К подобным участкам относятся:

1. ФАД М5 «Урал»:

- 170км. 650м. (место предконцентрации со 170км. 640м по 170км. 650м.);

- 419км. 500м. (место предконцентрации с 419км. 500м по 419км. 700м.);

2. ФАД Р-22 «Каспий»:

- 259км. 830м. (место предконцентрации с 259км. 650м по 259км. 830м.);

- 269км. 418м. (место предконцентрации с 269км. 418м по 270км. 021м.);

3. Р132 «Золотое Кольцо»:

- 552км. 450м. (место предконцентрации с 552км. 440м по 552км. 450м.).

Влияние внешних факторов.

Анализ внешних факторов показал, что с участием детей-пассажиров вне населенных пунктов в темное время суток или период сумерек зарегистрировано 15 (или 28,3% от числа рассматриваемых) ДТП, в которых 19 (28,4%) детей получили травмы, погибших – нет.

В светлое время суток на автодорогах зарегистрировано 38 (71,7% от числа рассматриваемых) ДТП с участием несовершеннолетних пассажиров, в которых 3 (100,0%) ребенка погибли и 48 (71,6%) – получили травмы.

Неудовлетворительные дорожные условия фиксировались лишь в 1 из 53 ДТП, или 1,9%:

- «отсутствие разметки всех видов, за исключением 1.14.1 и 1.14.2» – 1 ДТП, 1 ранен (автодорога «Москва-Егорьевск-Тума-Касимов», 280км. 850 м., 29.04.2023).

Однако, учитывая, что видом ДТП в рассматриваемом случае стал «наезд на животное», указанный недостаток УДС не повлиял на механизм образования происшествия.

При анализе объектов УДС на месте ДТП, установлено, что подавляющее число происшествий 38 из 53 (71,7%) зарегистрированы на «перегонах» и лишь 14 из 53 (26,4%) ДТП имели место на перекрестках различного способа регулирования и 1 (1,9%) – на подходе к мосту.

Таким образом, анализом объективных факторов не выявлено преобладающего влияния внешних факторов на состояние аварийности в ДТП с участием несовершеннолетних пассажиров вне населенных пунктов. На основании изложенного можно сделать вывод о приоритете субъективных факторов, а именно нарушения ПДД водителями ТС.

Влияние субъективных факторов.

Основными нарушениями водителей в ДТП рассматриваемой группы явились:

- выезд на полосу встречного движения – 18 ДТП, в результате которых 2 несовершеннолетних погибли и 25 – получили травмы:

в т.ч.:

- связанным с обгоном ТС – 5 случаев;
- связанным с несоответствием скоростного режима – 2 случая;
- из-за нарушения правил расположения на проезжей части – 1 случай.

Так же к основным нарушениям относятся:

- несоответствие скоростного режима – 13 ДТП, 1 погиб, 17 ранено;
- несоблюдение очередности проезда – 8 ДТП, 10 ранено;
- неправильный выбор дистанции – 7 ДТП, 11 ранено;
- расположение на проезжей части – 3 ДТП, 5 ранено;
- стоянка на проезжей части без освещения – 1 ДТП, 1 ранен.

К сопутствующим нарушениям ПДД водителями ТС относятся:

- управление ТС, не имея права управления – 9 случаев;
- управление ТС в состоянии опьянения – 3 случая;
- нарушение правил применения мотошлема пассажиром – 3 случая;
- нарушение правил перевозки детей (не использование детских сидений либо удерживающих устройств) – 2 случая;
- нарушение правил пользования ремнем безопасности несовершеннолетним пассажиром – 2 случая.

Следует отметить, что определенное влияние на происшествия рассматриваемой группы оказывают **водители в нетрезвом состоянии**. Всего подобных происшествий зарегистрировано 3 из 53 (5,7%), доля происшествий с участием водителей в состоянии опьянения от общего числа происшествий по итогам 2023 года составила 8,8%.

В 2 из 3 указанных происшествиях водители в состоянии опьянения стали виновниками ДТП.

Преимущественно, рассматриваемые происшествия фиксировались на участках автодорог регионального значения: «Москва-Егорьевск-Тума-Касимов» (1), «Шацк-Сасово-Касимов» (1), и лишь 1 происшествие имело место на участке ФАД М-5 «Урал».

Следует отметить, что в 2 из 3 случаях, нетрезвые водители являлись жителями Рязанской области и лишь в 1 – жителем г. Гусь-Хрустальный, Владимирской области.

Большое влияние на степень тяжести последствия происшествия с участием несовершеннолетних пассажиров вне населенных пунктов, оказало **нарушении правил перевозки детей:**

- неиспользование ДУУ – 2 ДТП, 2 ранено (территория ответственности отделения Госавтоинспекции МОМВД России «Кораблинский» и отделения Госавтоинспекции МОМВД России «Шиловский»);
- нарушение правил пользования мотошлемом пассажиром – 3 ДТП, 3 ранено (территория ответственности отделения Госавтоинспекции ОМВД России по Клепиковскому району, отделения Госавтоинспекции ОМВД России

по Спасскому району, отделения Госавтоинспекции МОМВД России «Ряжский»);

- нарушение правил пользования ремнем безопасности пассажиром – 2 ДТП, 1 погиб, 1 ранен (территория ответственности отделения Госавтоинспекции МОМВД России «Михайловский» и отделения Госавтоинспекции МОМВД России «Ряжский»).

Рассматриваемый нарушения правил перевозки несовершеннолетних зарегистрированы:

Автодорога	Км.	М.	Пог. детей	Ран. детей
Рязань-Ряжск-Ал.Невский-Данков-Ефремов	60	300	-	1
Половское - Красильниково - Моньясово - Троица	3	900	-	1
Козельское - Мосеево	0	900	-	1
От автодороги "Рязань - Ряжск " - Боровок - Просечье - Спешнево - граница района	2	600	-	1
ФАД М-5 "Урал"	288	620	-	1
ФАД Р-22 "Каспий"	297	316	1	-
ФАД Р-132 "Золотое кольцо"	5	350	-	1

Участки автодорог/улиц в черте населенных пунктов.

При анализе динамики аварийности в ДТП, зарегистрированных в *черте населенных пунктов*³, с участием несовершеннолетних пассажиров установлено наиболее аварийно опасным стал период май-октябрь – 60 ДТП, 2 погибли, 65 ранено (рис. 2.7).

Так же пик аварийности наблюдался в декабре (6 ДТП, 7 ранено).

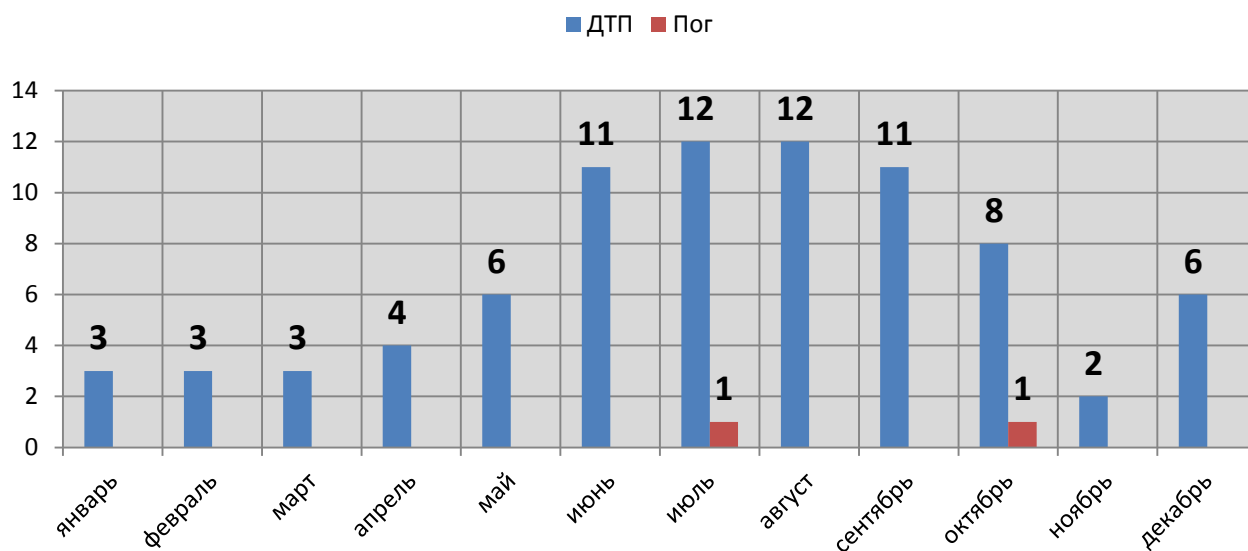


Рисунок 2.7 Динамика числа ДТП с участием несовершеннолетних пассажиров зарегистрированных в *черте населенных пунктов* за январь-декабрь 2023 года.

³ Далее – «вне НП».

Наиболее аварийными днями недели стали понедельник (17 ДТП, 21 ранен), вторник (15 ДТП, 1 погиб, 15 ранено), суббота (18 ДТП, 1 погиб, 19 ранено) и воскресенье (11 ДТП, 11 ранено) (рис. 2.8).

Реже происшествия рассматриваемой группы регистрировались в среду (8 ДТП, 8 ранено) и пятницу (8 ДТП, 10 ранено).

Наименее аварийным днем стал четверг – 4 ДТП, 4 ранено.

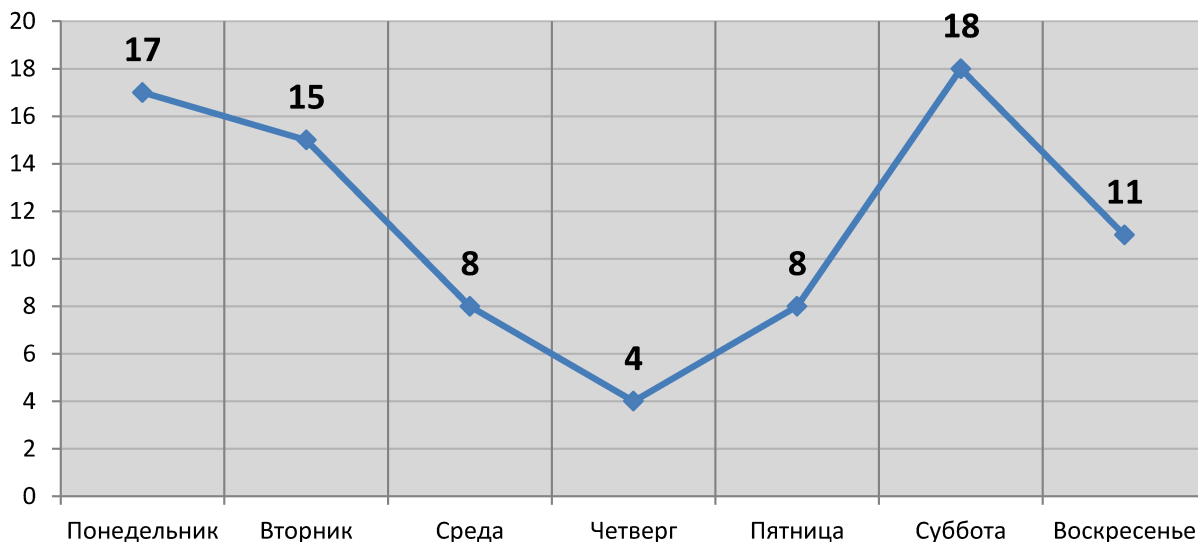


Рисунок 2.8 Распределение числа ДТП с участием несовершеннолетних пассажиров (до 18 лет) зарегистрированных в черте населенных пунктов по дням недели за январь-декабрь 2023 года.

Наиболее аварийным временем суток стали периоды с 07.00 до 08.00 (5 ДТП, 5 ранено), с 12.00 до 13.00 (11 ДТП, 1 погиб, 11 ранено) и с 16.00 до 19.00 (24 ДТП, 28 ранено) (рис. 2.9).

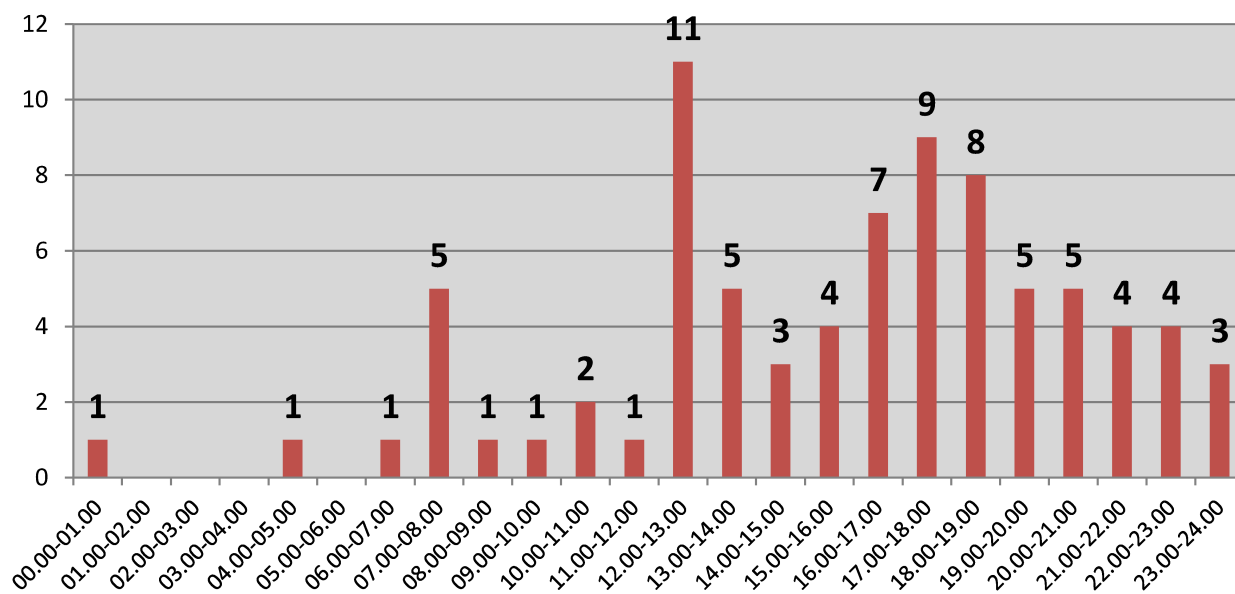


Рисунок 2.9 Распределение числа ДТП с участием несовершеннолетних пассажиров (до 18 лет) зарегистрированных в черте населенных пунктов по времени суток за январь-декабрь 2023 года.

При анализе мест совершения происшествий рассматриваемой группы установлено, что подавляющая часть их зарегистрирована на территории областного центра (48 ДТП, 1 погиб, 57 ранено).

Следует отметить, что 14 происшествий с участием детей-пассажигов, зарегистрированных в черте населенных пунктов, имели место в местах концентрации ДТП, сформировавшихся по итогам 2023 года.

К подобным участкам относятся:

- 165км. 630м. ФАД М-5 «Урал», д. Высокое, Рыбновский район (место концентрации со 165км. 600м по 165км. 650м.);
- 189км. 270м. ФАД М-5 «Урал», г. Рязань, Железнодорожный район (место концентрации со 189км. 190м. по 189км. 370м.);
- ул. Михайловское шоссе, д. 2, г. Рязань;
- ул. Московское шоссе, д. 51, г. Рязань;
- ул. Октябрьская, д. 65, г. Рязань, **2 ДТП**;
- ул. Зубковой, д. 1А/ ул. Верхняя, д. 50, г. Рязань, **2 ДТП**;
- ул. Новоселов, д. 9/14, г. Рязань;
- ул. Садовая, д. 1 / ул. Есенина, д. 50, г. Рязань, **2 ДТП**;
- ул. Право-Лыбедская, д. 21 / ул. Николодворянская, д. 24/42, г. Рязань, **2 ДТП**;
- ул. Солотчинское шоссе, д. 2А, г. Рязань.

Влияние внешних факторов.

Анализ внешних факторов показал, что с участием детей-пассажигов в черте населенных пунктов в темное время суток или период сумерек зарегистрировано 26 (или 32,1% от числа рассматриваемых) ДТП, в которых 28 (31,8%) детей получили травмы, погибших – нет.

В светлое время суток на автодорогах зарегистрировано 55 (67,9% от числа рассматриваемых) ДТП с участием несовершеннолетних пассажиров, в которых 2 (100,0%) ребенка погибли и 60 (68,2%) – получили травмы.

Неудовлетворительные дорожные условия фиксировались в 10 из 81 ДТП, или 12,4% (вне НП – 1,9%).

К основным недостаткам УДС относятся:

- отсутствие/плохая различимость гор. дорожной разметки – 9 случаев (г. Рязань (7); г. Скопин (1); р.п. Шилово (1));
- отсутствие стационарного освещения – 1 случай (Скопинский район, с. Корневое).

Большая часть указанных недостатков фиксировалась в 2 временных периода:

- июнь – 3 ДТП;
- сентябрь – 2 ДТП.

Следует отметить, что характерной особенностью происшествий рассматриваемой группы в черте населенных пунктов явилось наличие на месте ДТП перекрестков различного типа регулирования или выезда с прилегающей территории (55 из 81, или 67,9%).

Таким образом, анализом объективных факторов не выявлено преобладающего влияния внешних факторов на состояние аварийности в ДТП с участием несовершеннолетних пассажиров в черте населенных пунктов, за исключением степени тяжести последствий. На основании изложенного можно

сделать вывод о приоритете субъективных факторов, а именно нарушения ПДД водителями ТС.

Влияние субъективных факторов.

Основными нарушениями водителей в ДТП рассматриваемой группы явились:

- несоблюдение очередности проезда – 26 ДТП, 1 погиб, 29 ранено;
- несоответствие скоростного режима – 14 ДТП, 1 погиб, 17 ранено;
- неправильный выбор дистанции – 12 ДТП, 17 ранено;
- нарушение требований сигналов светофора – 11 ДТП, 11 ранено;
- выезд на полосу встречного движения – 9 ДТП, 12 ранено;

в т.ч.:

- связанных с нарушением правил обгона – 1 случай;
- связанных с неправильным выбором дистанции – 1 случай;
- связанных с нарушением правил кругового движения – 1 случай;

Так же к основным нарушениям относятся:

- нарушение правил расположения на проезжей части – 4 ДТП, 6 ранено;
- нарушение правил перестроения – 3 ДТП, 4 ранено;
- нарушение правил обгона – 1 ДТП, 2 ранено;
- несоблюдение бокового интервала – 1 ДТП, 2 ранено.

К сопутствующим нарушениям ПДД водителями ТС относятся:

- управление ТС, не имея права управления – 21 случай;
- управление ТС в состоянии опьянения – 7 случаев;
- нарушение правил пользования мотошлемом пассажиром – 11 случаев;
- нарушение правил перевозки детей (не использование детских сидений либо удерживающих устройств) – 3 случая.

Большое влияние на происшествия с участием несовершеннолетних пассажиров в черте населенных пунктов, оказало **нарушении правил перевозки детей:**

- неиспользование ДУУ – 3 ДТП, 3 ранено (территория ответственности отдельного СБ ДПС Госавтоинспекции);

- нарушение правил пользования мотошлемом пассажиром – 11 ДТП, 12 ранено (территория ответственности отдельного СБ ДПС (2 ДТП, 3 ранено), отделения Госавтоинспекции ОМВД России по Клепиковскому району (1 ДТП, 1 ранен), отделения Госавтоинспекции МОМВД России «Михайловский» (1 ДТП, 1 ранен), отделения Госавтоинспекции ОМВД России по Рязанскому району (2 ДТП, 2 ранено), отделения Госавтоинспекции МОМВД России «Ряжский» (1 ДТП, 1 ранен), отделения Госавтоинспекции МОМВД России «Скопинский» (2 ДТП, 2 ранено) и отделения Госавтоинспекции МОМВД России «Шацкий» (2 ДТП, 2 ранено)).

Следует отметить, что большое влияние на происшествия рассматриваемой группы оказывают **водители в нетрезвом состоянии (с признаками опьянения)**. Всего подобных происшествий зарегистрировано 7 из 81 (8,6%), причем доля происшествий с участием водителей в состоянии опьянения от общего числа происшествий по итогам 2023 года составила 8,8%.

В 4 из 7 указанных происшествий водители в состоянии опьянения стали виновниками ДТП.

Подобные происшествия зарегистрированы на ответственности отдельного СБ ДПС Госавтоинспекции (2), отделения Госавтоинспекции МОМВД России «Рязанский» (1), отделения Госавтоинспекции МОМВД России «Сараевский» (1), отделения Госавтоинспекции МОМВД России «Шацкий» (2) и отделения Госавтоинспекции МОМВД России «Шиловский» (1).

Следует отметить, что в 6 из 7 случаев, нетрезвые водители являлись жителями Рязанской области и лишь в 1 – жителем иных регионов.

Оценка состояния аварийности с участием несовершеннолетних пассажиров – неудовлетворительно.

Прогноз.

Следует учитывать, что сам факт перевозки несовершеннолетних не является причиной возникновения дорожно-транспортных происшествий.

Причинами ДТП с участием несовершеннолетних пассажиров являются нарушения ПДД водителями ТС. Причем, в зависимости от места регистрации (в населенном пункте либо вне такового), они различны.

Работа по профилактике подобных происшествий должна строиться в первую очередь по пресечению характерных правонарушений водителями ТС как при повседневном несении службы, так и в рамках профилактических и рейдовых мероприятиях.

Вместе с тем соблюдение ПДД РФ и правил пассивной безопасности (использование ДУУ, ремней безопасности, мотошлемов) при перевозке детей и подросток напрямую влияет на степень тяжести последствий ДТП.

Пресечение нарушений правил перевозки детей (неиспользование ДУУ, нарушение правил пользования ремнем безопасности, нарушение правил пользования мотошлемом) остается приоритетным. В текущем году, с учетом складывающейся тенденции роста числа нарушений правил перевозки детей, прогнозируется рост подобных происшествий в т.ч. с тяжкими последствиями.

В обязательном порядке при планировании работы по профилактике ДДТТ необходимо учитывать временные показатели аварийности и иные особенности, характерные для каждого подразделения Госавтоинспекции региона в отдельности, в т.ч. и сезонность подобных происшествий.

В летний период 2024 года большое влияние на состояние аварийности в ДТП с участием несовершеннолетних пассажиров окажет наличие летних каникул в образовательных учреждениях. В период окончания каникулярного времени увеличится интенсивность перевозки несовершеннолетних от мест проведения отдыха к местам проживания в т.ч. на дорогах федерального, регионального значения.

В летний период т.г. большое влияние на состояние аварийности с участием детей-пассажиров окажет их перевозка на мототранспорте, в т.ч. несовершеннолетними водителями.

С учетом сложившихся тенденций, прогнозируется рост числа происшествий с участием несовершеннолетних с пиковыми значениями в июне-сентябре т.г.

С участием **детей-пешеходов** число дорожных происшествий возросло с 53 до 72 (+35,8%), в которых 76 (52; +46,2%) детей и подростков получили травмы, погибших – нет (2).

Рост числа ДТП рассматриваемой категории отмечен на территории ответственности отдельного СБ ДПС Госавтоинспекции с 34 до 52, или +52,9%, отделения Госавтоинспекции МОМВД России «Касимовский» с 2 до 3, или +50,0%, отделения Госавтоинспекции МОМВД России «Михайловский» с 0 до 1, отделения Госавтоинспекции ОМВД России по Пронскому району с 0 до 1, отделения Госавтоинспекции ОМВД России по Рыбновскому району с 2 до 5, или +150,0%, отделения Госавтоинспекции МОМВД России «Сараевский» с 1 до 2, или +100,0%, отделения Госавтоинспекции МОМВД России «Скопинский» с 0 до 1.

При анализе динамики аварийности в ДТП с участием несовершеннолетних пассажиров установлено 4 наиболее аварийно опасных периода (рис. 2.1):

1. зимний период – январь (7 ДТП, 7 ранено);
2. весенний период – апрель (10 ДТП, 10 ранено);
3. летний период – июнь-июль (17 ДТП, 18 ранено);
4. осенний период – октябрь-ноябрь (15 ДТП, 16 ранено).

Вместе с тем, весь период с июня по декабрь следует учитывать как аварийно опасный в 2023 году для детей-пешеходов. Не смотря на указанные пики аварийности, в целом, за рассматриваемый период, отмечены стабильно высокие ежемесячные показатели (ср. знач. 6,7 происшествий).

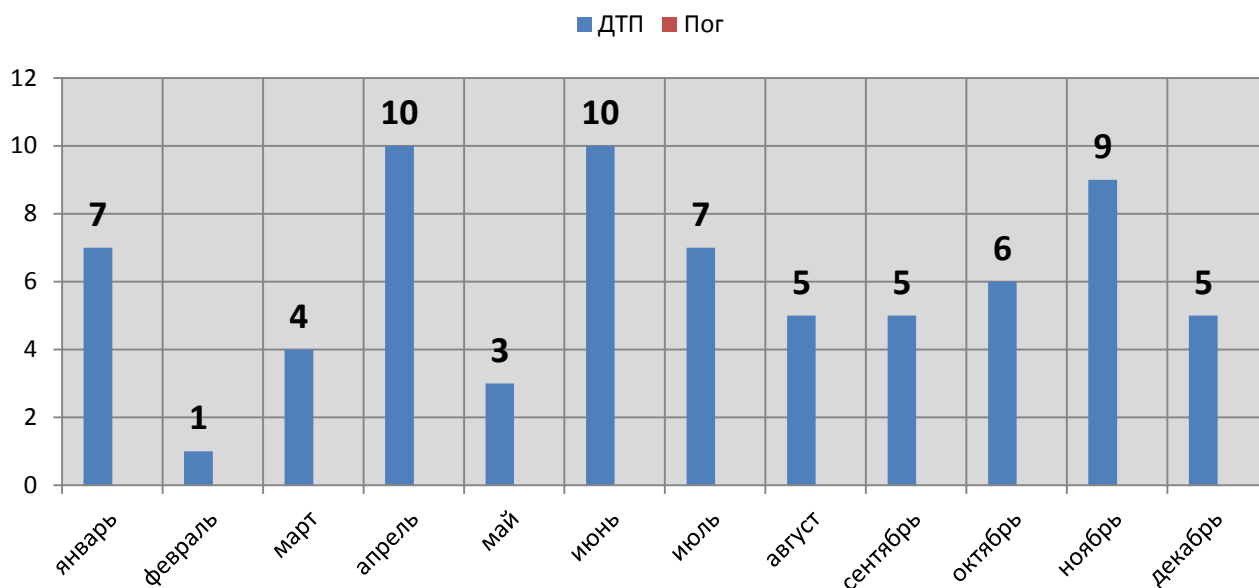


Рисунок 3.1 Динамика показателей аварийности в ДТП с участием несовершеннолетних пешеходов (до 18 лет) за январь-декабрь 2023 года.

Наиболее аварийными днями недели явились вторник (16 ДТП, 16 ранено), среда (13 ДТП, 14 ранено) и четверг (10 ДТП, 11 ранено) (рис. 3.2). Реже происшествия регистрировались в понедельник (9 ДТП, 9 ранено), пятницу (8 ДТП, 9 ранено), субботу (8 ДТП, 8 ранено) и воскресенье (8 ДТП, 9 ранено).

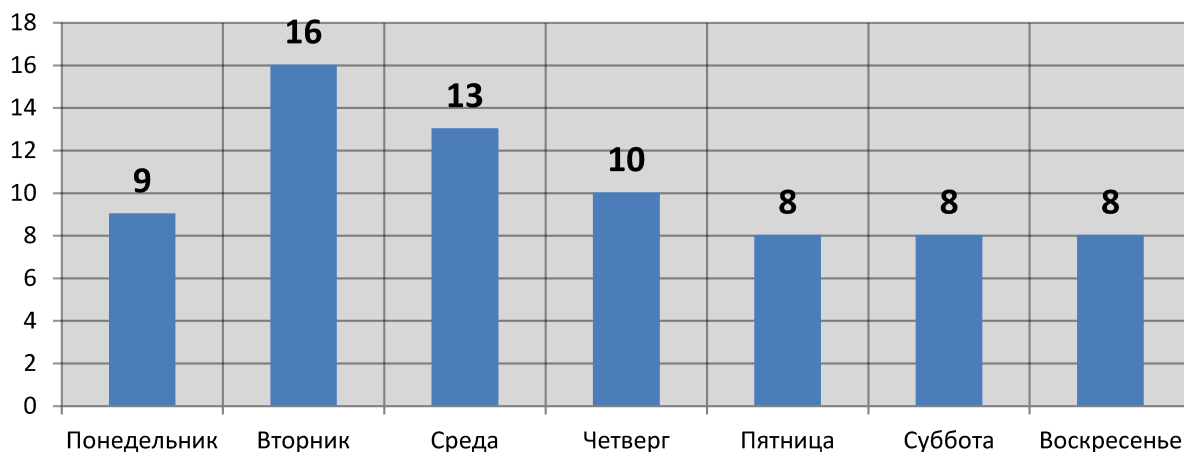


Рисунок 3.2 Распределение числа ДТП с участием несовершеннолетних пешеходов (до 18 лет) по дням недели за январь-декабрь 2023 года.

По времени суток наиболее аварийным является период с 16.00 до 19.00 – 30 ДТП (или 41,7% от рассматриваемых происшествий), в которых 32 ребенка получили травмы (рис. 3.3). Так же пики аварийности отмечены в периоды с 07.00 до 09.00 (8 ДТП, 8 ранено), с 13.00 до 15.00 (11 ДТП, 11 ранено), с 20.00 до 21.00 (7 ДТП, 8 ранено).

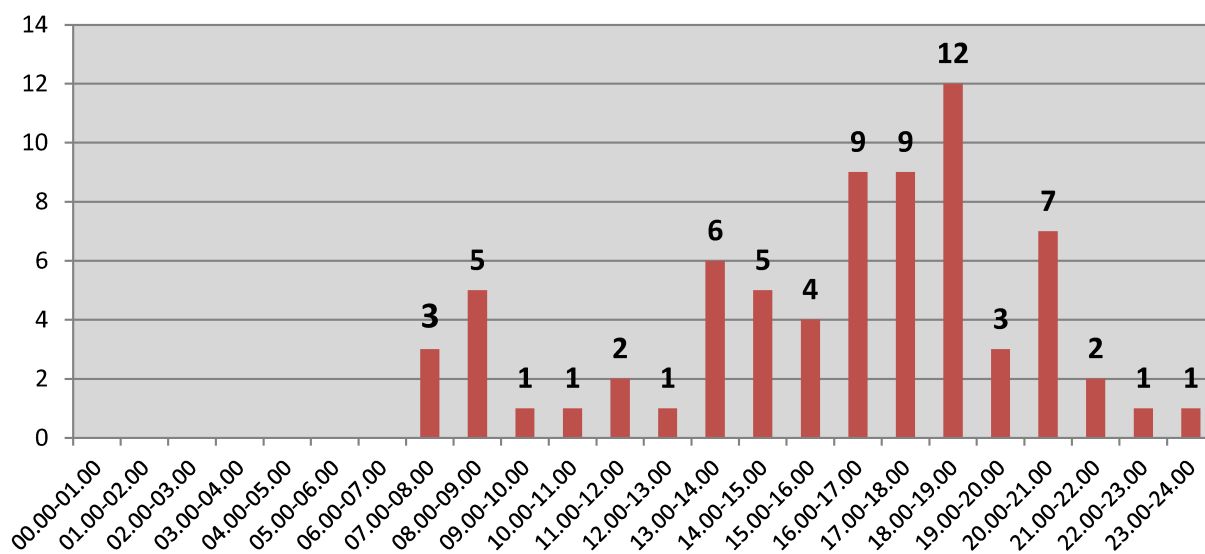


Рисунок 3.3 Распределение числа ДТП с участием несовершеннолетних пешеходов (до 18 лет) по времени суток за январь-декабрь 2022 года.

Основную массу пострадавших пешеходов составили учащиеся средних классов от 11 до 13 лет (27,6%, или 21 раненый) (рис. 3.4). Реже травмы получали учащиеся младших классов в возрасте от 7 до 10 лет (23,7%, или 18 раненых), дошкольники в возрасте до 7 лет (21,1%, или 16 раненых), подростки в возрасте от 16 до 17 лет (17,1%, или 13 раненых). Реже всего травмы получали учащиеся старших классов в возрасте от 14 до 15 лет (10,5%, или 8 раненых).

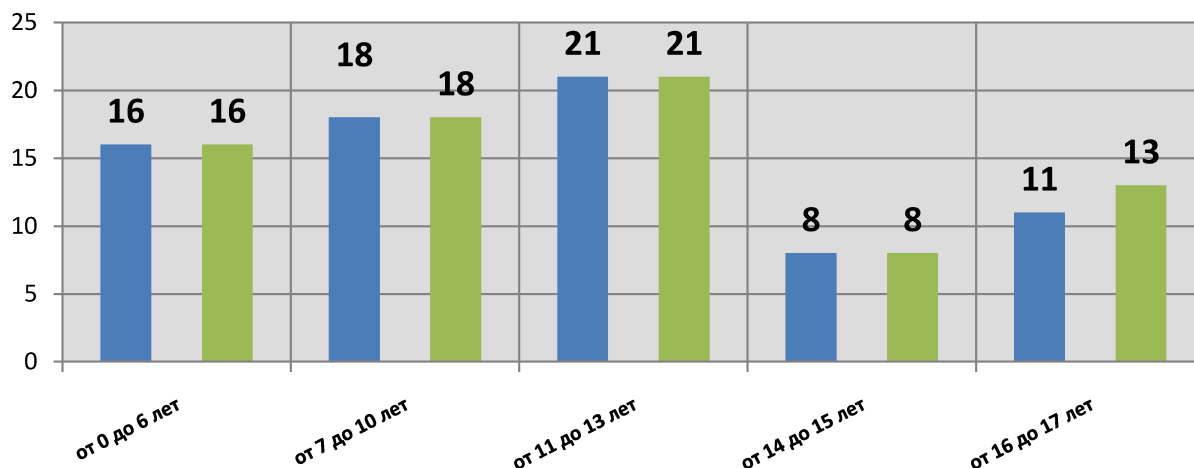


Рисунок 3.4 Основные показатели аварийности в ДТП с участием несовершеннолетних (до 18 лет) пешеходов за январь-декабрь 2023 года по возрастным категориям.

При анализе мест наездов на несовершеннолетних пешеходов установлено, что подавляющее число наездов зарегистрировано в черте населенных пунктов – 68 из 72 ДТП, или 94,4%, в которых 72 (50; +44,4%) ребенка получили травмы, погибших – нет (1).

Вне населенных пунктов зарегистрировано лишь 4 ДТП, или 5,6%, в которых 4 (2; +100,0%) несовершеннолетних получили травмы, погибших – нет (1).

Участки автодорог/улиц вне населенных пунктов.

При анализе динамики аварийности ДТП, зарегистрированных *вне НП*, с участием несовершеннолетних пешеходов закономерностей не установлено. По одному происшествию зарегистрировано в феврале, апреле, июне и декабре 2023 года.

Вместе с тем, все рассматриваемые происшествия зарегистрированы в предвыходные и выходные дни – пятница (1), суббота (1), воскресенье (2).

В зависимости от времени суток так же не установлено, рассматриваемые происшествия имели место в 15.20, 17.05, 21.45 и 22.00.

Рассматривая статус автодорог, на которых зарегистрированы происшествия рассматриваемой группы, установлено, что наиболее аварийно опасными стали участки автодорог регионального и межмуниципального значения (3 ДТП, 3 ранено). К таким участкам относятся:

- 2км. 130м. автодороги «Ухолово-Ясенок-Ибердский», Ухоловский район;
- 4км. 500м. автодороги «от "Сапожок-Сараи-Борец-Шацк с подъездом к станции Верда" - Березники - Никольское - Красное - Красная Яблонька», Сапожковский район;
- 0км. 286м. автодороги «от "Спас-Клепики-Рязань" подъезд: Агро-Пустынь», Советский район, г. Рязань.

На участках ФАД зарегистрировано 1 ДТП с участием несовершеннолетнего пешехода, в результате которого 1 ребенок получил травмы. Таким участком является:

- 170км. 640м. ФАД М-5 «Урал», Рыбновский район. Следует отметить, что указанный участок ФАД по итогам 2022 года являлся местом концентрации ДТП, а по итогам 2023 – вошел в перечень мест предконцентрации.

Влияние внешних факторов.

Анализ внешних факторов показал, что 50,0% происшествий с участием несовершеннолетних пешеходов вне населенных пунктов зарегистрировано в темное время суток или период сумерек – 2 ДТП, в которых 2 ребенка получили травмы.

В светлое время суток зарегистрировано так же 2 подобных происшествия, в результате которых, 2 ребенка получили травмы.

Неудовлетворительные дорожные условия в рассматриваемых происшествиях не зафиксированы.

Влияние субъективных факторов.

Рассматривая причины наездов на несовершеннолетних участников дорожного движения вне населенных пунктов, установлено, что во всех рассматриваемых происшествиях за 2023 год усматриваются нарушения ПДД пешеходами.

Основными нарушениями явились:

- нахождение на проезжей части без цели ее перехода – 2 случая;
- неподчинение сигналам регулирования – 1 случай;
- неожиданный выход из-за стоящего ТС – 1 случай.

К сопутствующим нарушениям относится:

- отсутствие световозвращающих элементов при движении вне населенного пункта в темное время суток – 2 случая, или все происшествия, имевшие место в темное время суток.

При анализе образовательных учреждений установлено, что виновниками ДТП, вне зависимости от места их регистрации, стали воспитанники:

Образовательное учреждение	класс/курс	Число ДТП
Районы области		
МБОУ Рыбновская СОШ №1	9 класс	1
ОГБПОУ «Сараевский многофункциональный колледж»	2 курс	1
Областной центр		
МБОУ СОШ №29	6 класс	1
МБОУ СОШ №32	7 класс	1

Участки автодорог/улиц в черте населенных пунктов.

При анализе статуса населенных пунктов, в черте которых зарегистрированы происшествия с участием несовершеннолетних пешеходов, установлено, что 51 из 68 ДТП (75,0%) зарегистрировано на территории областного центра. В подобных происшествиях 52 ребенка получили травмы.

На территории районных центров (п.г.т. Александро-Невский (1), г. Касимов (1), г. Михайлов (1), г. Рыбное (5), г. Рязск (1)) зарегистрировано 9 ДТП

рассматриваемой группы, в результате которых 10 детей и подростков получили травмы.

В населенных пунктах районного значения (с. Студенки, Александровский район; с. Елатьма, Касимовский район; г. Новомичуринск, Пронский район; с. Агро-Пустынь, Рязанский район; с. Дядьково, Рязанский район; п. Побединка, Скопинский район; с. Выползово, Спасский район; с. Сельцо-Сергиевка, Шиловский район) зарегистрировано 9 ДТП наездов, в результате которых 11 детей и подростков получили травмы.

Анализ внешних факторов показал, что 26 из 68 (38,2%) происшествий рассматриваемого вида зарегистрировано в темное время суток или период сумерек, в результате которых 28 детей и подростков получили травмы.

В светлое время суток в населенных пунктах зарегистрировано 42 (61,8%) происшествия, в которых 44 ребенка получили травмы.

Неудовлетворительные дорожные условия фиксировались в 19 из 68 ДТП, или 27,9% и оказали определенное влияние на состояние аварийности в происшествиях рассматриваемой группы.

К основным недостаткам УДС относятся:

- отсутствие/плохая видимость горизонтальной дорожной разметки – 17 случаев (г. Рязань);

- неправильное применение/плохая видимость/отсутствие дорожных знаков – 6 случаев (г. Рязань);

- дефекты покрытия – 2 случая (г. Рязань);

- неисправное освещение – 1 случай (г. Рязань).

При анализе объектов улично-дорожной сети на месте рассматриваемых происшествий установлено, что 26 наездов имели место на пешеходных переходах, в т.ч. 23 – на нерегулируемых и 3 – на регулируемых, при выезде с прилегающей территории – 8, во внутривортовой территории – 6, на нерегулируемых перекрестках – 4, на тротуаре – 2; на остановке общественного транспорта – 1, на территории автостоянки – 1, на перегонах при отсутствии объектов улично-дорожной сети – 20.

Перечень пешеходных переходов, где по итогам 2023 года зарегистрированы происшествия рассматриваемой группы.

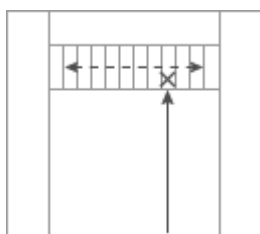
Нерегулируемые пешеходные переходы:		Период
г. Рязань		
26 Бакинских Комиссаров пл	2/12	ноябрь
Военных Автомобилистов ул	12	ноябрь
Интернациональная ул	24 кор 1	июнь
Касимовское ш	21 кор 4	июнь
Касимовское ш*⁴	12	декабрь
Каширина ул	1Б	декабрь

⁴ «*» - «пешеходный переход, расположенный вдоль территории детского образовательного учреждения».

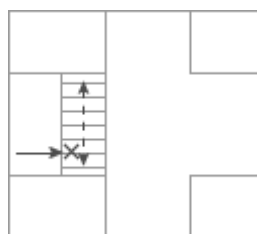
Костычева ул	2	апрель
Михайловское ш	73	ноябрь
Московское ш	7А	июль
Октябрьская ул	58	октябрь
Октябрьская ул	63	декабрь
Рязское ш	20	август
Рязанская ул	47/118	январь
Свободы ул	77	март
Свободы ул	18-20	март
Сысоево мкр	1	март
Татарская ул	38	ноябрь
Чкалова ул	5	апрель
Область		
Тружениц ул, г. Михайлов*	7	ноябрь
Центральная ул, с. Дядьково, Рязанский район	49	июль
Вокзальная ул, г. Рыбное	11	ноябрь
Регулируемые пешеходные переходы:		Период
г. Рязань		
Советской Армии ул** ⁵	9А	март
Советской Армии ул**	16/14	июнь
Область		
Советская ул. г. Касимов	52	сентябрь

Анализ механизма образования происшествий рассматриваемой группы установил, что рассматриваемые происшествия преимущественно имели место:

1. на пешеходных переходах и / или перекрестках различного типа регулирования:

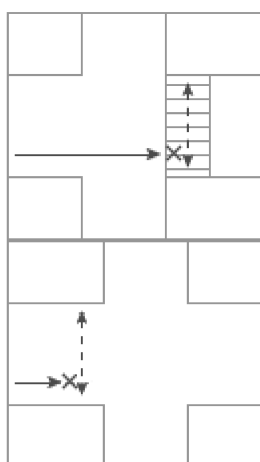


18 ДТП
20 ранены

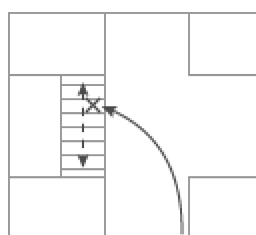


2 ДТП
2 ранены

⁵ «**» - регулируемый пешеходный переход в составе регулируемого перекрестка ул. Советской Армии и ул. Новоселов, г. Рязани.



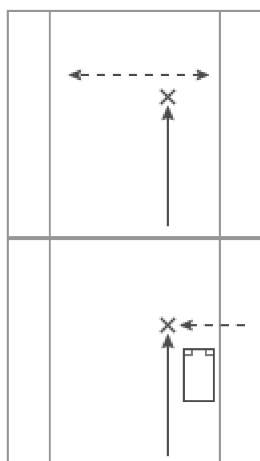
2 ДТП
2 ранены



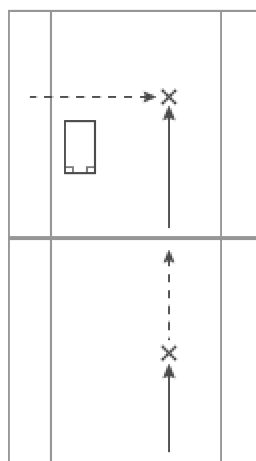
2 ДТП
2 ранены

2 ДТП
2 ранены

2. вне пешеходных переходов и / или перекрестков различного типа регулирования:



17 ДТП
17 ранены



5 ДТП
5 ранены

4 ДТП
4 ранены

4 ДТП
4 ранены

Влияние субъективных факторов.

Рассматривая причины наездов на несовершеннолетних пешеходов, следует отметить, что в 58 случаях причинами возникновения явились **нарушения ПДД водителями ТС**.

Основными нарушениями стали:

- несоответствие скоростного режима – 26 случаев;
- нарушение правил проезда пешеходного перехода – 25 случаев;
- непредоставление преимущества в движении пешеходу – 4 случая;
- нарушение правил движения задним ходом – 2 случая;
- нарушение правил расположения на проезжей части – 1 случай;
- нарушение требований сигналов светофора – 1 случай;
- невыполнение требований безопасности при начале движения – 1 случай.

Вина несовершеннолетних пешеходов усматривается в 29 случаях.

Основными нарушениями явились:

- пересечение проезжей части вне пешеходного перехода – 15 случаев;
- неожиданный выход из-за стоящего ТС – 9 случаев;
- пересечение проезжей части вне перекрестка – 3 случая;
- неожиданный выход из-за ТС (движущегося) – 2 случая;

- неподчинение сигналам регулирования – 1 случай;
- неожиданный выход из-за сооружений (деревьев) – 1 случай;
- движение вдоль проезжей части при наличии тротуара – 1 случай.

При анализе образовательных учреждений установлено, что виновниками ДТП, вне зависимости от места их регистрации, стали воспитанники:

Образовательное учреждение	класс/курс	Число ДТП
Районы области		
МБОУ «Алекса́ндро-Невская СОШ»	1 класс	1
МБОУ «Рыбно́вская СШ №5»	3 класс 9 класс	2
МОУ "Новомичу́ринская СОШ №1"	3 класс	1
ОГБОУ "Поля́нская школа-интернат"	4 класс	1
ОГБПОУ «Рязанский педагогический колледж» г. Касимов	1 курс	1
ОГБПОУ «Ряжский колледж»	1 курс	1
МБДОУ Детский сад №1 г. Ряжск	-	1
Областной центр		
МБОУ «Школа №1»	1 класс	1
МБОУ «Школа №3»	3 класс	1
МАОУ "Лицей №4"	6 класс	1
МБОУ «Школа №11»	4 класс	1
МБОУ «Школа №34»	4 класс	1
МБОУ «Школа №43»	7 класс	1
МБОУ «Школа №59»	7 класс	1
МБОУ «Школа №63»	2 класс	1
МБОУ «Школа №67»	4 класс	1
МБОУ «Школа №68»	6 класс	1
МБОУ «Школа №75»	3 класс	1
МБДОУ Детский сад №29	-	1
МБДОУ Детский сад №68	-	1
МБДОУ Детский сад №130	-	1
МБДОУ Детский сад №140	-	1
МБДОУ Детский сад №149	-	1
ОГБПОУ «Рязанский педагогический колледж» г. Касимов	1 курс	1
Филиал ЧОУВО «Московский Университет им. С.Ю. Витте» г. Рязань	1 курс	1
Иных регионов		
МОУ «СОШ №47» муниципального образования Люберецкий муниципальный район, Московской области	4 класс	1

В 4 происшествиях рассматриваемого вида несовершеннолетние не являлись воспитанниками образовательных организаций.

Оценка состояния аварийности с участием несовершеннолетних пешеходов – неудовлетворительно.

Прогноз:

Важным фактором останется наличие недостатков улично-дорожной сети региона.

Значительное влияние продолжит оказывать уровень освещенности.

При планировании и проведении профилактических мероприятий необходимо учитывать сложившиеся тенденции временных периодов, наиболее аварийно опасных мест.

Необходимо учитывать период летнего каникулярного периода, в течение которого у несовершеннолетних нет временной привязки «дом-школа-дом» и т.д., что в определенной степени снижает предсказуемость подобных происшествий и эффективность профилактики.

При планировании посещений образовательных организаций необходимо учитывать возрастные категории детей-пешеходов, ставших виновниками ДТП, а так же конкретные образовательные организации.

С участием **несовершеннолетних водителей ТС** по итогам 2023 года зарегистрировано 80 (33; +142,4%) ДТП, в которых 92 (37; +148,6%) ребенка получили травмы, погибших – нет (1).

Рост числа ДТП рассматриваемой категории отмечен на территории ответственности отдельного СБ ДПС Госавтоинспекции с 5 до 22, или +340,0%, отделения Госавтоинспекции ОМВД России по Клепиковскому району с 1 до 3, или +200,0%, отделения Госавтоинспекции МОМВД России «Кораблинский» с 1 до 2, или +100,0%, отделения Госавтоинспекции МОМВД России «Ряжский» с 3 до 7, или +133,3%, отделения Госавтоинспекции ОМВД России по Рязанскому району с 2 до 9, или +350,0%, отделения Госавтоинспекции МОМВД России «Сараевский» с 0 до 5, отделения Госавтоинспекции МОМВД России «Сасовский» с 0 до 3, отделения Госавтоинспекции МОМВД России «Скопинский» с 6 до 9, или +50,0%, отделения Госавтоинспекции ОМВД России по Спасскому району с 2 до 9, или +350,0% и отделения Госавтоинспекции МОМВД России «Шиловский» с 2 до 3, или +50,0%.

Динамика показателей аварийности в ДТП с участием несовершеннолетних водителей напрямую зависит от благоприятных погодных условий, в виду преимущественного управления подростками мототранспортными средствами (рис. 4.1).

Рост числа происшествий рассматриваемого вида зарегистрирован с апреля (7 ДТП) по июль (19 ДТП). С августа отмечено снижение числа рассматриваемых происшествий с 11 ДТП до 6 в октябре.

Наиболее аварийно опасным стал период с мая (13 ДТП) по июль (19 ДТП).

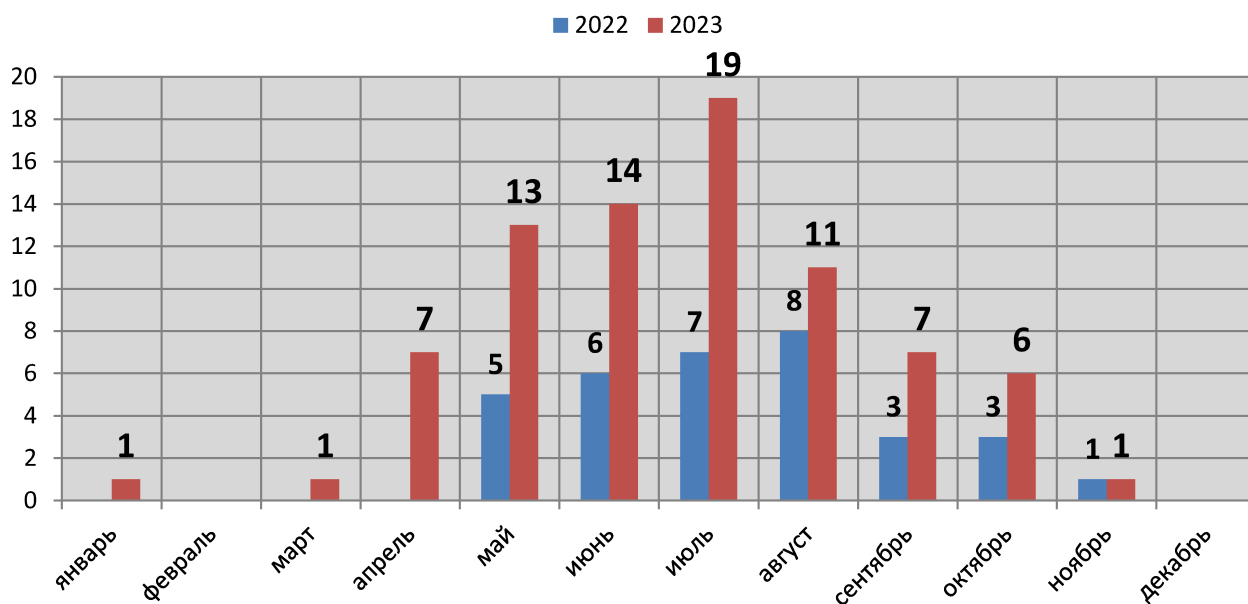


Рисунок 4.1 Динамика показателей аварийности в ДТП с участием несовершеннолетних водителей (до 18 лет) за январь-декабрь 2023г. в сравнении с 2022г.

Наиболее аварийными днями недели стали суббота (20 ДТП) и воскресенье (13 ДТП) (рис. 4.2). Реже происшествия с участием несовершеннолетних водителей регистрировались в понедельник (11 ДТП), вторник (11 ДТП), среду (9 ДТП) и пятницу (11 ДТП). Наименее аварийным стал четверг (5 ДТП).

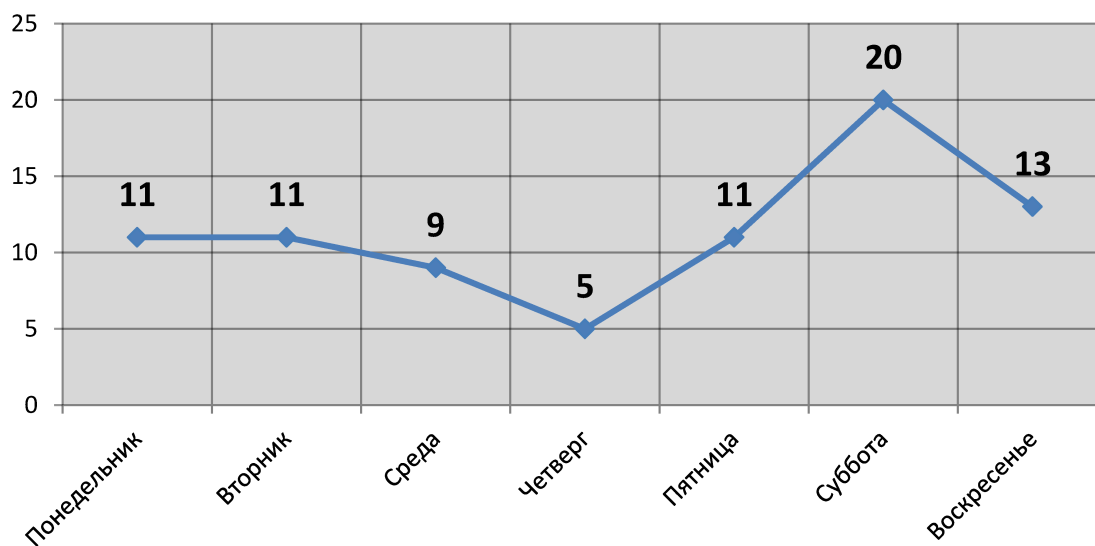


Рисунок 4.2 Распределение числа ДТП с участием несовершеннолетних (до 18 лет) водителей по дням недели за январь-декабрь 2023 года.

Наиболее аварийным временем суток стал период с 14.00 до 22.00 (58 ДТП, или 72,5% от рассматриваемых происшествий) (рис. 4.3) с пиковыми значениями в период с 18.00 до 19.00 (9 ДТП).

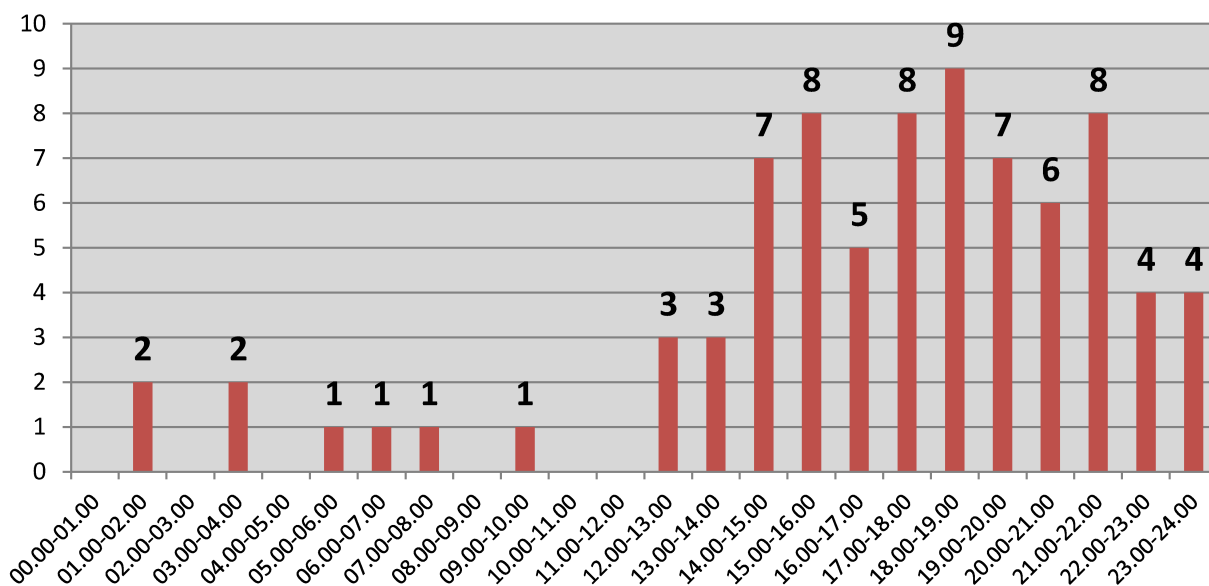


Рисунок 4.3 Распределение числа ДТП с участием несовершеннолетних (до 18 лет) водителей по времени суток за январь-декабрь 2023 года.

Подавляющее число несовершеннолетних водителей относятся к возрастной категории от 14 до 15 лет (30 водителей) и от 16 до 17 лет (27 водителей) (рис. 4.4). Реже участниками происшествий становились учащиеся средних классов от 11 до 13 лет (17 водителей), учащиеся младших классов в возрасте от 7 до 10 лет (5 водителей), дошкольники – лишь в 1 случае.

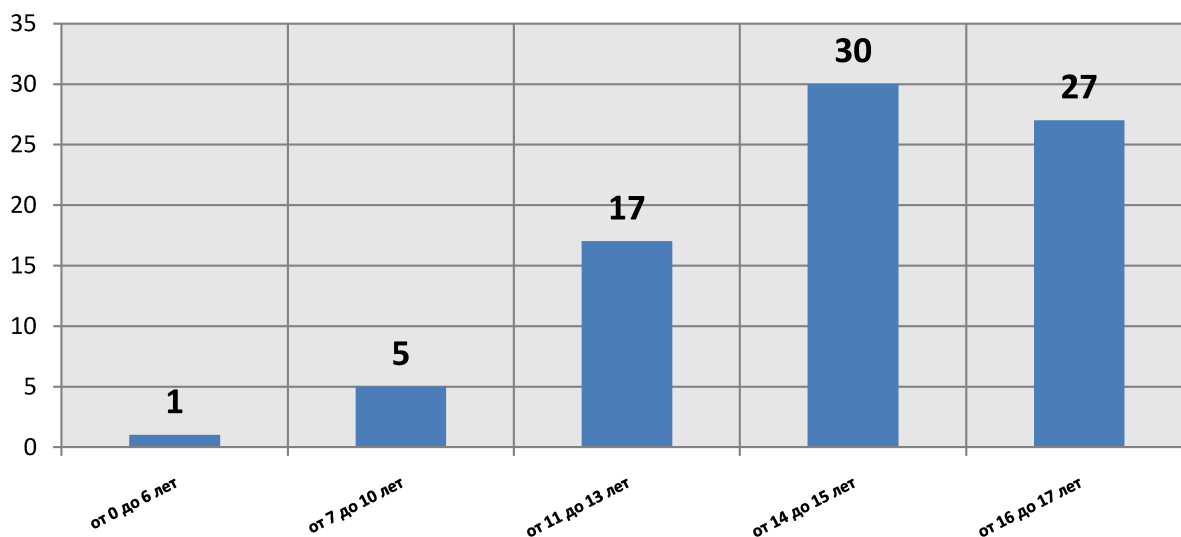


Рисунок 4.4 Основные показатели аварийности в ДТП с участием несовершеннолетних (до 18 лет) водителей за январь-декабрь 2023 года по возрастным категориям.

Влияние внешних факторов.

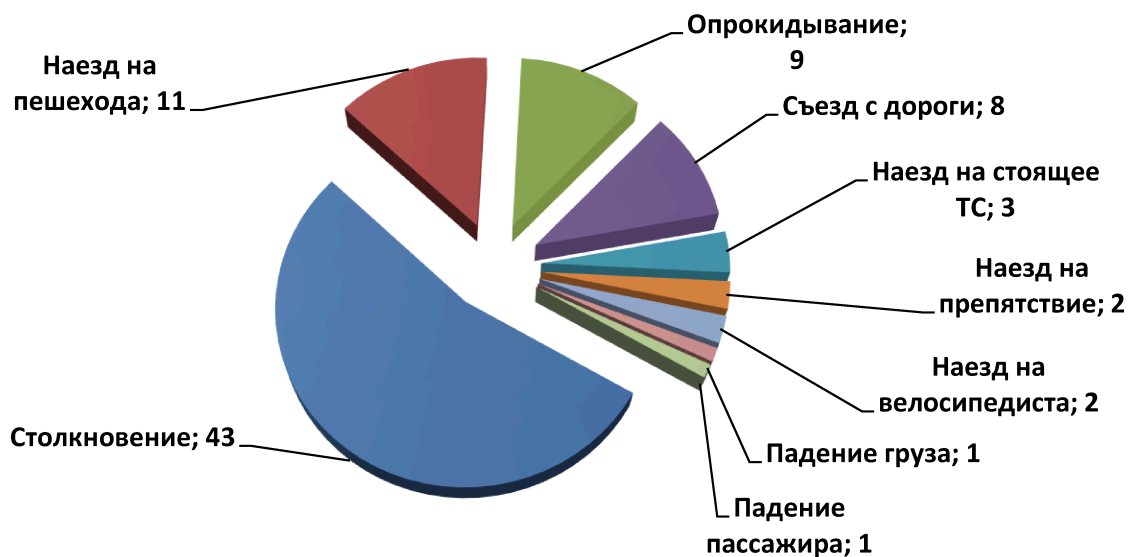


Рисунок 4.5. Распределение числа ДТП с участием несовершеннолетних водителей по видам за январь-декабрь 2023 года.

При анализе видов происшествий с участием несовершеннолетних водителей установлено, что наиболее распространенным стало «столкновение» (43 ДТП) (рис. 4.5).

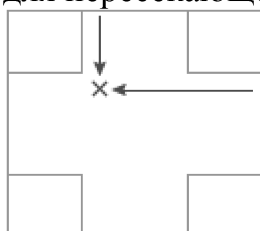
Реже регистрировались «наезд на пешехода» (11 ДТП), «опрокидывание» (9 ДТП), «съезд с дороги» (8 ДТП), «наезд на стоящее ТС» (3 ДТП), «наезд на велосипедиста» (2 ДТП), «наезд на препятствие» (2), а так же «падение пассажира», «падение груза» – по 1 ДТП.

Анализ механизма образования происшествий с участием несовершеннолетних водителей ТС установил, что «столкновения» преимущественно имели место:

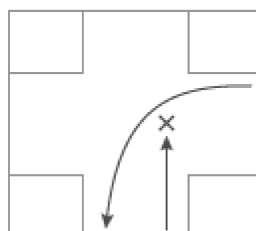
- при движения ТС *в пересекающихся направлениях, в т.ч. под прямым углом* (21);
- при движении ТС *в попутном направлении, в т.ч. при осуществлении поворота не менее чем одним ТС* (12 ДТП);
- при движении ТС *во встречном направлении, в т.ч. при осуществлении поворота не менее чем одним ТС* (7 ДТП).

В схематическом отображении механизма ДТП указанные происшествия можно отобразить в следующем виде:

для пересекающегося направления:

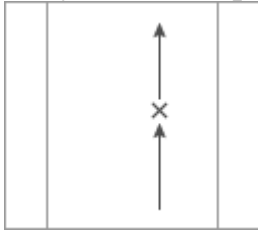


13 ДТП

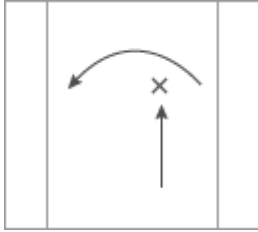


4 ДТП

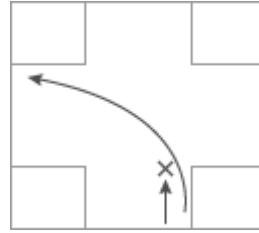
попутного направления:



4 ДТП

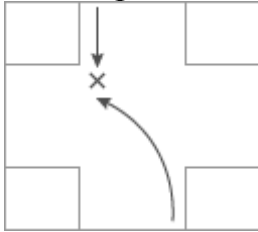


2 ДТП

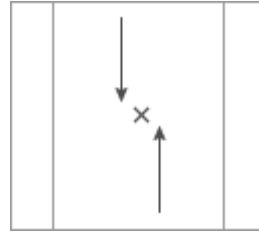


3 ДТП

для встречного направления:

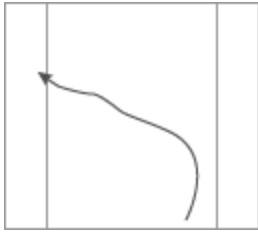


7 ДТП

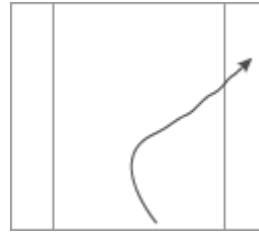


5 ДТП

для «съезда с дороги»:

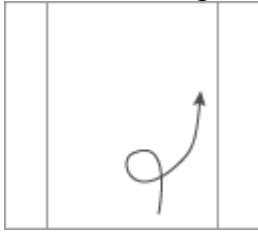


4 ДТП



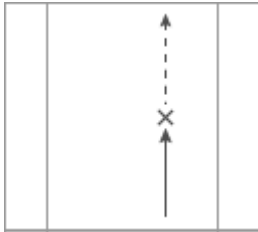
4 ДТП

для «опрокидывания»:

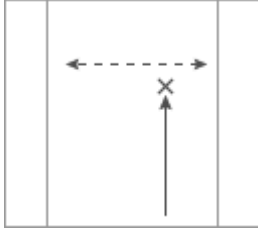


9 ДТП

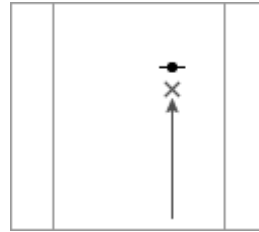
для «наезда на пешехода»:



4 ДТП



3 ДТП



3 ДТП

Проведенный анализ показал, что в 32 происшествиях несовершеннолетние управляли мототранспортными средствами с объемом двигателя более 50 см³ (мотоциклы, питбайки и проч.), в 26 – мототранспортными средствами с объемом двигателя менее 50 см³ (мопеды, скутеры и проч.), в 11 – средствами индивидуальной мобильности (СИМ - электросамокатами), в 8 – легковыми автомобилями, в 3 – квадроциклом и в 1 – самоходным блоком (рис. 4.6).

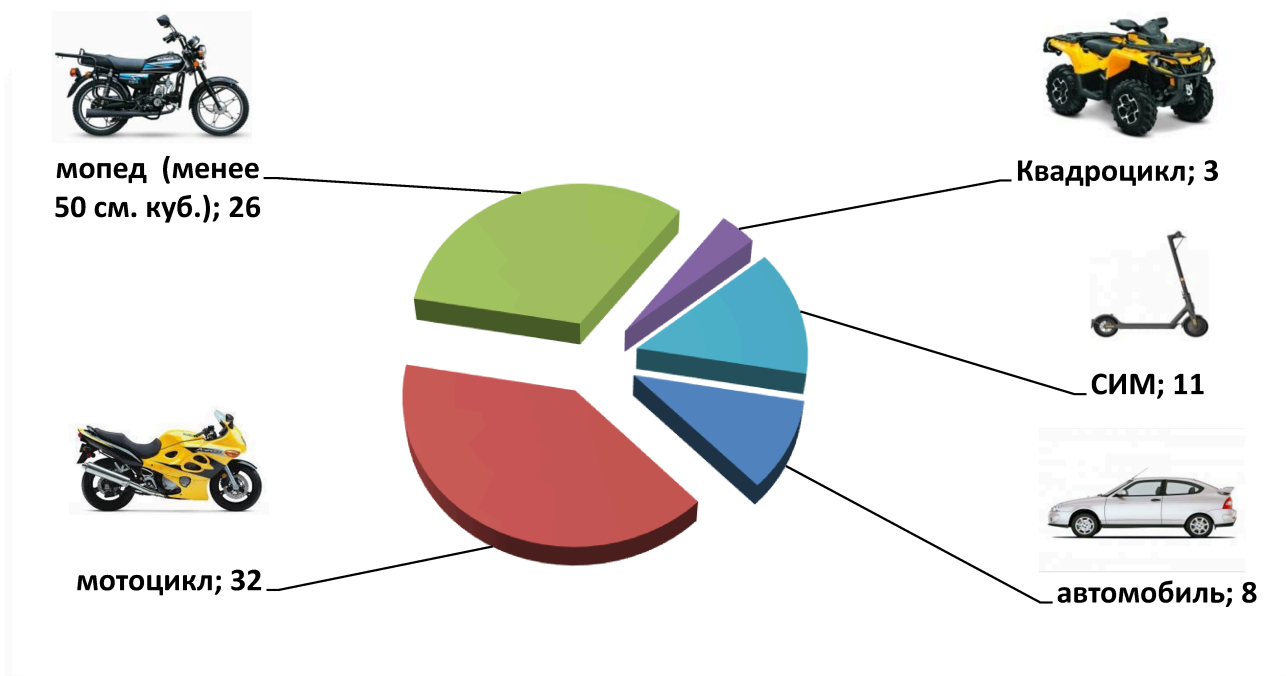


Рисунок 4.6. Типы транспортных средств под управлением несовершеннолетних водителей за январь-декабрь 2023 года.

Влияние субъективных факторов.

В 66 из 80 (82,5%) рассматриваемых ДТП причинами стали нарушения ПДД несовершеннолетними участниками.

Основными нарушениями стали:

- несоответствие скоростного режима – 36 случаев;
- несоблюдение очередности проезда – 11 случаев;
- неправильный выбор дистанции – 7 случаев;
- выезд на полосу встречного движения – 6 случаев;
- нарушение правил расположения ТС на проезжей части – 4 случая;
- нарушение правил обгона – 1 случай;
- нарушение правил при круговом движении – 1 случай;
- нарушение требований сигналов светофора – 1 случай;
- нарушение требований дорожных знаков – 1 случай;
- непредоставление преимущества в движении пешеходу – 1 случай;
- нарушение правил крепления грузов – 1 случай.

Сопутствующими нарушениями стали:

- управление ТС, не имея права управления – 67 случаев;
- нарушение правил использования мотошлема – 22 случая;
- управление ТС в состоянии опьянения – 7 случаев;

- нарушение правил пользования ремнем безопасности – 3 случая;
- эксплуатация незарегистрированного ТС – 22 случая.

При сопоставительном анализе основных видов ДТП и нарушений ПДД, установлены основные причины их возникновения (результаты представлены в сводной таблице):

Вид ДТП	Нарушения ПДД (причины возникновения)
Столкновение	- несоблюдение очередности проезда – 10 случаев; - неправильный выбор дистанции – 7 случаев; - выезд на полосу встречного движения – 6 случаев; - несоответствие скоростного режима – 4 случая.
Наезд на пешехода	- несоответствие скоростного режима – 10 случаев; - непредоставление преимущества в движении пешеходу – 1 случай. Сопутствующие нарушения: - управление ТС в состоянии опьянения – 2 случая.
Опрокидывание и съезд с дороги	- несоответствие скоростного режима – 16 случаев; - нарушение правил расположения на проезжей части – 1 случай. Сопутствующие нарушения: - управление ТС в состоянии опьянения – 2 случая.

При анализе образовательных учреждений установлено, что участниками рассматриваемых ДТП становились воспитанники:

Образовательное учреждение	Число ДТП	По вине
Областного центра:		
МБОУ «Гимназия №2» г. Рязань***⁶	1	-
МБОУ «Гимназия №5» г. Рязань	1	1
МБОУ «Школа №6» г. Рязань	1	
МБОУ «Школа №8» г. Рязань	1	1
МБОУ «Школа №13» г. Рязань	1	-
МБОУ Школа №19 г. Рязань***	1	1
МБОУ «Школа №21» г. Рязань	1	1
МБОУ Школа №40 г. Рязань***	1	1
МБОУ "Школа № 49" г. Рязань	1	1
МБОУ «Лицей №52» г. Рязань	1	1
МБОУ «Школа №53» г. Рязань***	1	1
МБОУ "Школа № 56" г. Рязань	1	1
МБОУ "Школа № 58 г. Рязань	1	1

⁶ *** - воспитанники образовательных учреждений управляли СИМ.

МБОУ Школа №63 г. Рязань***	1	1
МБОУ "Школа № 64 г. Рязань	1	1
МБОУ "Школа № 65" г. Рязань	1	-
МБОУ «Школа №71» г. Рязани	2	2
МБОУ «Школа №75» г. Рязань***	1	-
МБДОУ "Детский сад №31" г. Рязань***	1	1
ОГБПОУ "Ряжский колледж им. Героя Советского Союза А.М. Серебрякова"	1	1
ОГБПОУ "Рязанский автотранспортный техникум "	1	-
ОГБПОУ "Рязанский железнодорожный колледж"	1	1
ОГБПОУ "Рязанский колледж электроники"	2	2
ОГБПОУ "Рязанский политехнический колледж"	1	1
ОГБПОУ "Рязанский строительный колледж "	2	1
ФГБОУ ВО РГАТУ, г. Рязань	1	1
Районов области:		
МБОУ «Алекса́ндро-Невская СОШ», Алекса́ндро-Невский район	2	2
МБОУ «СШ №1» г. Касимов	2	2
МОУ «Дмитриевская СОШ», Ксимовский район	1	1
МОУ "Ключанская СШ", Кораблинский район	1	-
МОУ «Милославская школа», Милославский район	1	1
МОУ «Павловская школа», Милославский район	1	1
МОУ "Рыбновская СОШ №4", г. Рыбное	1	-
МБОУ «Высоковская СШ», Рыбновский район	1	1
МБОУ «Полянская средняя школа», Рязанский район	2	2
МБОУ «Рязанская средняя школа», Рязанский район	2	1
МБОУ «Искровская СШ», Рязанский район	1	1
МОУ «Ряжская СШ №1»,Ряжский район	1	1
ОГБПОУ «Ряжский колледж» им. Серебрякова, Ряжский район	1	1
МКОУ "Сотницынская СШ", Сасовский район***	1	-
МБОУ "Сасовская СОШ №1", г. Сасово	1	-
МБОУ «СОШ №3» г. Сасово, Сасовский район	1	1
МБУ «Старожиловская средняя школа», Старожиловский район	1	
МОУ "Сапожковская СШ", Сапожковский район	1	1
ОГБПОУ "Сараевский многофункциональный колледж", г. Сараи	1	1
МОУ «Кривская ООШ» филиал МОУ «Сараевская СОШ», Сараевский район	1	1
МОУ "Октябрьская СОШ", Скопинский район	1	1
МБОУ «Корневская СОШ», Скопинский район	1	1
МБОУ "Горловская СОШ", Скопинский район	1	1
МБОУ "ООШ №" г. Скопин	1	1

МБУ "Троицкая СШ", Спасский район	1	1
ОГБПОУ «Спасский политехникум», Спасский район	1	1
МОУ "Казачинская СШ", Шацкий район ***	1	1
ОГБПОУ "Шацкий агротехнологический техникум", г. Шацк	1	1
МБОУ «Мосоловская СОШ», Шиловский район	1	1
Иных регионов:		
ГБОУ "Школа №1811" г. Москва	1	1
ГБОУ "Школа №2005", г. Москва	1	1
МОУ "СОШ № 2031" г. Москва	1	1
ГБОУ «Школа №2070» г. Москва	1	1
ГБОУ «Школа №2109» г. Москва	1	1
ГБОУ Школа №1852 г. Москва***	1	1
ОУ СОШ "Первая школа" г. Москвы	1	-
ГБПОУ "Политехнический колледж №50 им. Дважды Героя Социалистического труда Н.А. Злобина", г. Москва	1	1
МБОУ «СОШ №30» г. Подольск, Московская область	1	1
МБОУ "СОШ №24" г. Мытищи	1	1

Анализируя обстоятельства управления несовершеннолетними водителями транспортными средствами необходимо констатировать отсутствие негативного отношения у самих несовершеннолетних, их родителей, законных представителей или собственников ТС к факту допуска детей и подростков к управлению, а так же оставление в открытом доступе ключей от транспортных средств.

Оценка состояния аварийности с участием несовершеннолетних водителей – неудовлетворительно.

Прогноз:

Учитывая сложившиеся тенденции, в летнем периоде прогнозируется рост происшествий с участием несовершеннолетних водителей, в т.ч. мототранспорта.

Основным фактором риска продолжит оставаться управление несовершеннолетними мототранспортными средствами.

В связи с преобладанием мототранспортных средств в управлении несовершеннолетними водителями, важным фактором в т.г. станет продолжительность периода благоприятных погодных условий, в течение которого можно передвигаться на указанном типе техники.

Дополнительным фактором риска является использование несовершеннолетними в качестве средств передвижения – «питбайков». У подростков и их родителей складывается неверное представление об использовании подобных ТС. Существует устойчивое представление, что отнесение подобных ТС к «спортивному инвентарю», не накладывает на управляющих подобными средствами передвижения никаких ограничений.

В связи с указанным, необходимо проводить работу, в т.ч. по раздаче памяток, проведению бесед и т.д. в местах продажи подобной техники.

Для профилактики происшествий рассматриваемой группы необходимо оказание воздействия на родителей, законных представителей несовершеннолетних.

Работа по профилактике подобных происшествий должна проводиться как в рамках профилактических и рейдовых мероприятий, так и в ходе повседневного контроля за дорожным движением.

Большое влияние на профилактику рассматриваемых происшествий окажет использование «скрытого патрулирования» и совместных профилактических мероприятий с участием сотрудников ПДН.

В целях профилактики подобных происшествий необходимо использовать силы и средства отдельного СБ ДПС Госавтоинспекции в рамках оказания помощи отделениям Госавтоинспекции региона по проведению рейдовых мероприятий, что благоприятно отразится и на снижении иных видов происшествий.

С учетом развития средств индивидуальной мобильности⁷, роста сети проката электросамокатов, популярности СИМ среди населения на передвижения на подобных средствах, прогнозируется увеличение числа происшествий с участием несовершеннолетних, управляющих СИМ.

Общедоступность СИМ, в т.ч. в режиме «шеринга», отсутствие в большинстве случаев, подготовки к управлению СИМ, отсутствие или недостаточность знаний ПДД касающихся управления СИМ могут привести к росту рассматриваемых происшествий в летнее-осенний сезон 2024 года.

С участием **детей-велосипедистов** зарегистрировано 25 (21; +19,0%) ДТП, в результате которых 1 (2; -50,0%) ребенок погиб и 24 (19; +26,3%) – получили травмы.

Рост числа ДТП рассматриваемой категории отмечен на территории ответственности отдельного СБ ДПС Госавтоинспекции с 8 до 12, или +50,0%, отделения Госавтоинспекции МОМВД России «Касимовский» с 0 до 4, отделения Госавтоинспекции ОМВД России по Клепиковскому району с 0 до 2, отделения Госавтоинспекции МОМВД России «Сасовский» с 0 до 1 и отделения Госавтоинспекции МОМВД России «Скопинский» с 0 до 1.

Факт гибели несовершеннолетнего велосипедиста зарегистрирован на территории ответственности отделения Госавтоинспекции ОМВД России по Клепиковскому району.

При анализе динамики аварийности в ДТП с участием несовершеннолетних пассажиров установлено, что наиболее аварийно опасным стал период с июня по сентябрь – 17 ДТП, 1 погиб, 16 ранено (рис. 5.1).

⁷ Далее – СИМ.

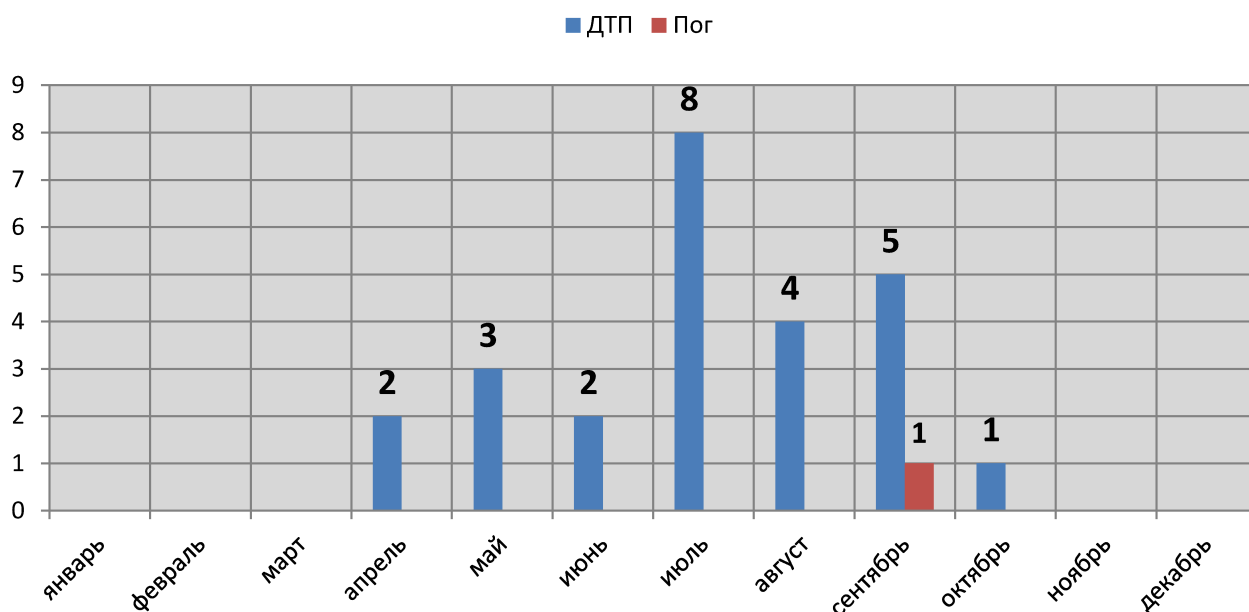


Рисунок 5.1 Динамика показателей аварийности в ДТП с участием несовершеннолетних велосипедистов (до 18 лет) за январь-декабрь 2023 г.

Наиболее аварийным днем недели стала среда (5 ДТП, 5 ранено) (рис. 5.2). Реже происшествия рассматриваемой группы регистрировались в понедельник (3 ДТП, 3 ранено), вторник (4 ДТП, 4 ранено), пятницу (4 ДТП, 4 ранено), субботу (3 ДТП, 1 погиб, 2 ранено) и воскресенье (4 ДТП, 4 ранено). Наименее аварийно опасным стал четверг (2 ДТП, 2 ранено).

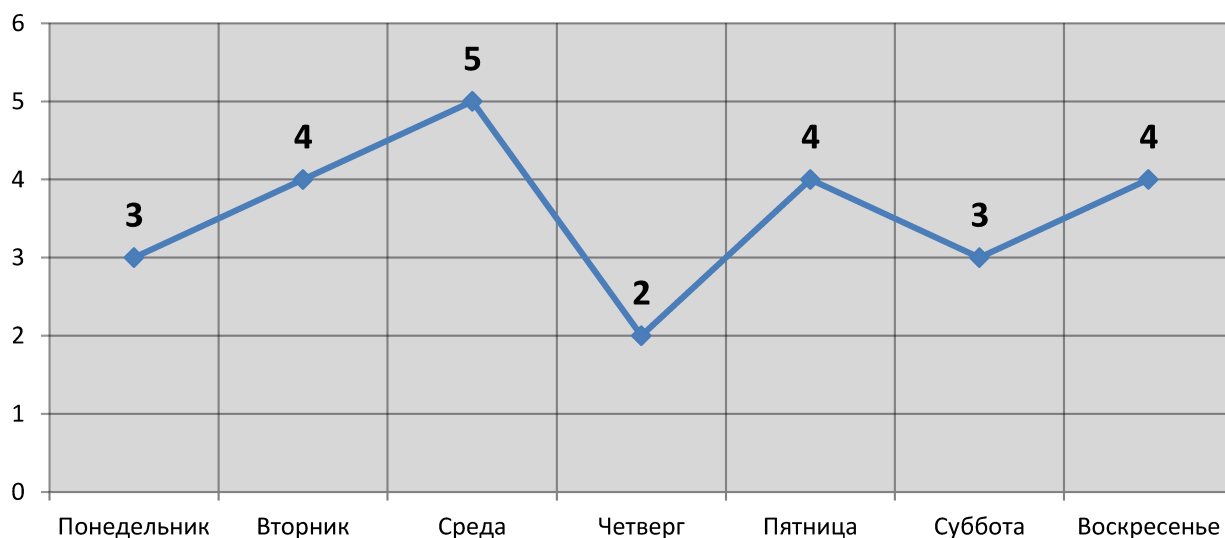


Рисунок 5.2 Распределение числа ДТП с участием несовершеннолетних (до 18 лет) велосипедистов по дням недели за январь-декабрь 2023 года.

Наиболее аварийным временем суток стали периоды с 15.00 до 17.00 (9 ДТП, 9 ранено) и с 19.00 до 21.00 (6 ДТП, 6 ранено) (рис. 5.3).

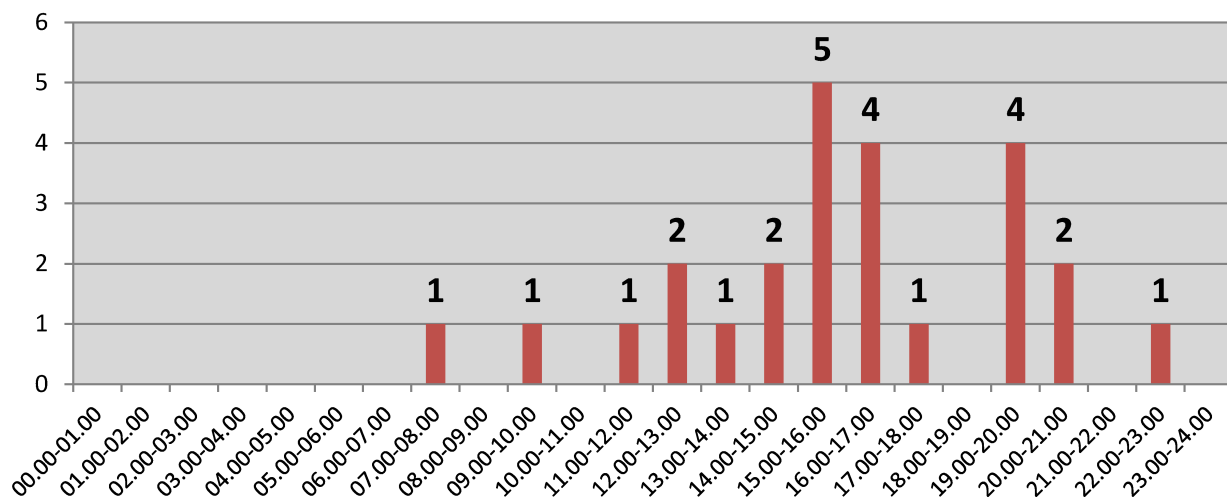


Рисунок 5.3 Распределение числа ДТП с участием несовершеннолетних (до 18 лет) велосипедистов по времени суток за январь-декабрь 2023 года.

Основную массу пострадавших велосипедистов составили учащиеся средней школы в возрасте от 11 до 13 лет (28,0%; 7 пострадавших), старших классов в возрасте от 14 до 15 лет (28,0%; 1 погиб, 6 ранено) и младших классов в возрасте от 7 до 10 лет (24,9%; 6 пострадавших) (рис. 5.4). Реже участниками происшествий становились подростки в возрасте от 16 до 17 лет (16%; 4 пострадавших) и учащиеся младших классов в возрасте от 7 до 10 лет (4%; 1 ранен).

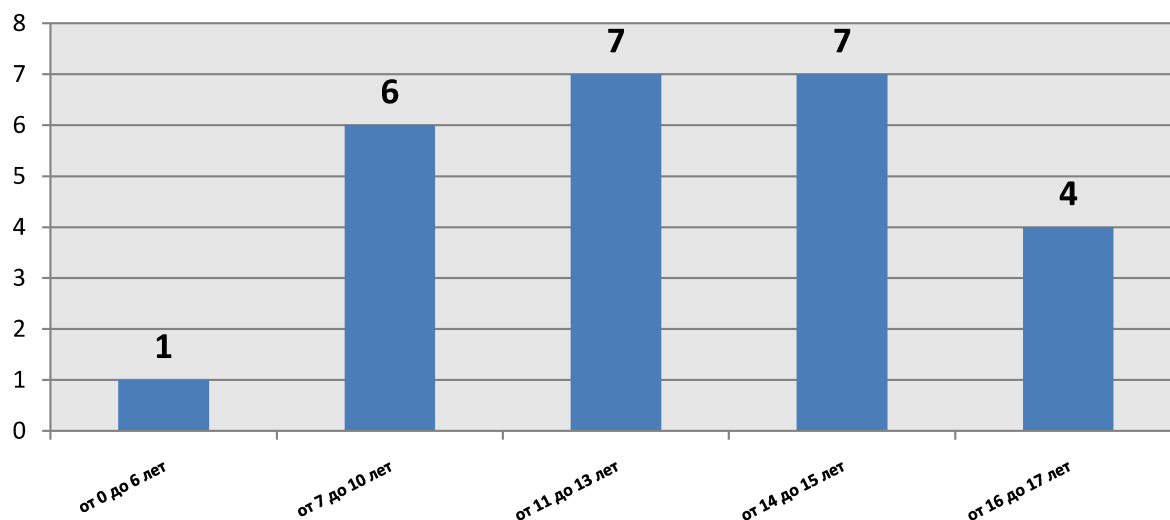


Рисунок 5.4 Основные показатели аварийности в ДТП с участием несовершеннолетних (до 18 лет) велосипедистов за январь-декабрь 2023 года по возрастным категориям.

Нарушения ПДД несовершеннолетними велосипедистами усматриваются в 15 происшествиях.

Основными нарушениями явились:

- несоблюдение очередности проезда – 5 случаев;
- пересечение велосипедистом проезжей части по пешеходному переходу – 5 случаев;

- нарушение правил расположения на проезжей части – 2 случая;
- несоответствие скоростного режима – 2 случая;
- нарушение требований сигналов светофора – 1 случай;
- разворот в местах, где запрещено – 1 случай;
- несоблюдение бокового интервала – 1 случай;
- управление велосипедом, не оснащенным световозвращающими элементами – 1 случай.

При анализе образовательных учреждений установлено, что виновниками ДТП стали воспитанники:

Образовательное учреждение	класс/курс	Число ДТП
Районы области		
МБОУ "СШ №1" г. Касимов	4 класс	1
МОУ «Клепиковская СОШ №1»	6 класс	1
МОУ "Тумская СШ №46", Клепиковский район	10 класс	1
МБОУ "Листвянская СШ", Рязанский район	6 класс	1
ОГБОУ «Полянская школа-интернат», Рязанский район	8 класс	1
МБОУ "СОШ №4" г. Скопин	1 класс	1
Областной центр		
МБОУ Школа № 39 г. Рязань	8 класс	1
МБОУ Школа № 47 г. Рязань	7 класс	2
МБОУ СОШ №53 г. Рязань	1 класс	1
МБОУ СОШ №58 г. Рязань	10 класс 9 класс	2
МБОУ Школа №71 г. Рязани	2 класс	1
Иные регионы		
ГБПОУ "26КАДР" г. Москва	2 курс	1

Оценка состояния аварийности с участием несовершеннолетних водителей – неудовлетворительно.

Прогноз:

При выявленной негативной тенденции, в текущем году прогнозируется рост числа наездов на несовершеннолетних пешеходов велосипедистов.

Важным фактором в т.г. станет продолжительность периода благоприятных погодных условий, в течение которого можно передвигаться на велотранспорте.

Отдел ОАР и ПБДД Управления Госавтоинспекции УМВД России по Рязанской области.